

بِسْمِ اللَّهِ الرَّحْمَنِ الرَّحِيمِ



ریاست جمهوری
سازمان برنامه و بودجه کشور
سازمان مدیریت و برنامه‌ریزی استان سیستان و بلوچستان
معاونت آمار، اطلاعات و GIS

مقایسه و ساختار جمعیت طی سال‌های ۱۳۹۵-۱۳۳۵

تابستان ۱۳۹۶

عنوان: مقایسه و ساختار جمعیت طی سال‌های ۱۳۹۵-۱۳۳۵

**ناشر: سازمان مدیریت و برنامه‌ریزی استان سیستان و بلوچستان - معاونت آمار،
اطلاعات و GIS**

نظارت عالی: بهرام ملک‌زاده - معاونت آمار، اطلاعات و GIS

تهیه و تدوین: الهام هاشمی منفرد

صفحه‌آرایی و طرح جلد: فاطمه براهویی نوری

تاریخ انتشار: تابستان ۱۳۹۶

پیشگفتار

سرشماری عمومی نفوس و مسکن به موجب قانون هر ده سال یکبار به اجرا درمی‌آید. (بجز سرشماری ۱۳۹۰ که به تصویب هیئت وزیران قرار شد هر ۵ سال یکبار سرشماری انجام گردد که این قانون ملغی شد).

در سال ۱۳۳۵ سرشماری به وسیله اداره آمار عمومی و سرشماری‌های بعدی بوسیله مرکز آمار ایران انجام شد. سرشماری سال ۱۳۹۵ هشتمین سرشماری عمومی نفوس و مسکن کشور است.

مجموعه حاضر نگاهی گذرا به نیم قرن جمعیت استان می‌اندازد.

همکاری ارزنده مردم شریف استان و همراهی موثر سازمان‌های شرکت‌کننده در اجرای سرشماری به طور قطع، نقش اساسی در اجرای موفق سرشماری داشته است. سازمان مدیریت و برنامه‌ریزی استان به عنوان مجری سرشماری بدین وسیله مراتب سپاس خود را به محضر مردم استان و تمامی افراد و سازمان‌هایی که در اجرای سرشماری مشارکت داشته‌اند تقدیم می‌دارد.

غلامرضا مالکی

رئیس سازمان مدیریت و برنامه‌ریزی

استان سیستان و بلوچستان

فهرست مندرجات

| صفحه | عنوان |
|------|--|
| ۶ | بررسی عملکرد گذشته و تبیین وضع موجود جمعیت استان |
| ۶ | جمعیت استان در نیم قرن اخیر |
| ۶ | جمعیت استان و جایگاه آن در کشور |
| ۷ | تراکم جمعیت استان |
| ۸ | روند تغییرات جمعیت در استان |
| ۱۰ | نسبت شهرنشینی |
| ۱۴ | رشد جمعیت استان |
| ۱۸ | ساختار جمعیت |
| ۱۸ | هرم‌های سنی جمعیت استان |
| ۲۳ | جمعیت برحسب گروه‌های وسیع سنی |
| ۲۹ | میانگین سنی جمعیت |
| ۳۳ | تعداد و متوسط بعد خانوار |

بررسی عملکرد گذشته و تبیین وضع موجود جمعیت استان جمعیت استان در نیم قرن اخیر

با توجه به اهمیت جمعیت و مباحث مرتبط به آن در برنامه‌ریزی‌ها و سیاست‌گذاری‌های جمعیت، این بخش به طور مختصر وضعیت جمعیت استان و ویژگی‌های آن را با نگاهی به گذشته و حال به تصویر می‌کشد.

جمعیت استان و جایگاه آن در کشور

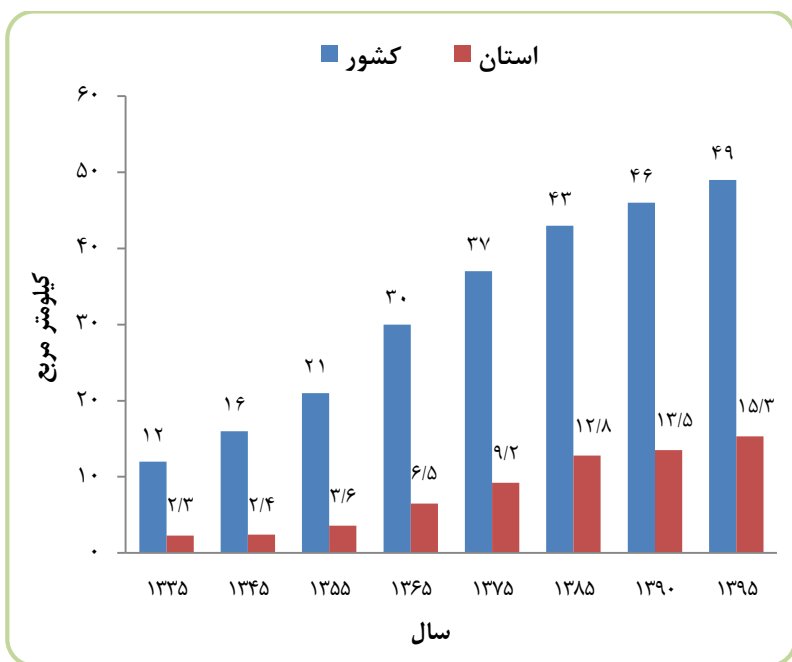
بررسی کمی جمعیت استان نشان می‌دهد که در چند دهه اخیر، جمعیت روند افزایشی داشته و از ۴۲۸ هزار نفر در سال ۱۳۳۵ به بیش از ۲/۷ میلیون نفر در سال ۱۳۹۵ رسیده است. در سال ۱۳۹۵ جمعیت استان معادل ۳/۴۷ درصد از جمعیت کشور بوده است.

جدول ۱- جمعیت کشور و استان در سال ۱۳۹۵

| درصد جمعیت از کشور | جمعیت | | | خانوار | شرح |
|-----------------------|----------|----------|----------|----------|-------|
| | جمع | زن | مرد | | |
| ۱۰۰ | ۷۹۹۲۶۲۷۰ | ۳۹۴۲۷۸۲۸ | ۴۰۴۹۸۴۴۲ | ۲۴۱۹۶۰۳۵ | کشور |
| ۳/۴۷ | ۲۷۷۵۰۱۴ | ۱۳۷۳۰۸۳ | ۱۴۰۱۹۳۱ | ۷۰۴۸۸۸ | استان |

تراکم جمعیت استان

جمعیت هر کشور براساس عوامل متعددی نظیر آب و هوا، امکانات اقتصادی، اجتماعی و فرهنگی در سطح آن کشور پخش و توزیع می‌شود. تراکم نسبی جمعیت استان در سال ۱۳۹۵ برابر با ۱۵/۳ نفر در هر کیلومترمربع است. مقایسه تراکم نسبی جمعیت ایران و استان طی سال‌های ۱۳۳۵ تا ۱۳۹۵ در نمودار زیر ارائه شده است.



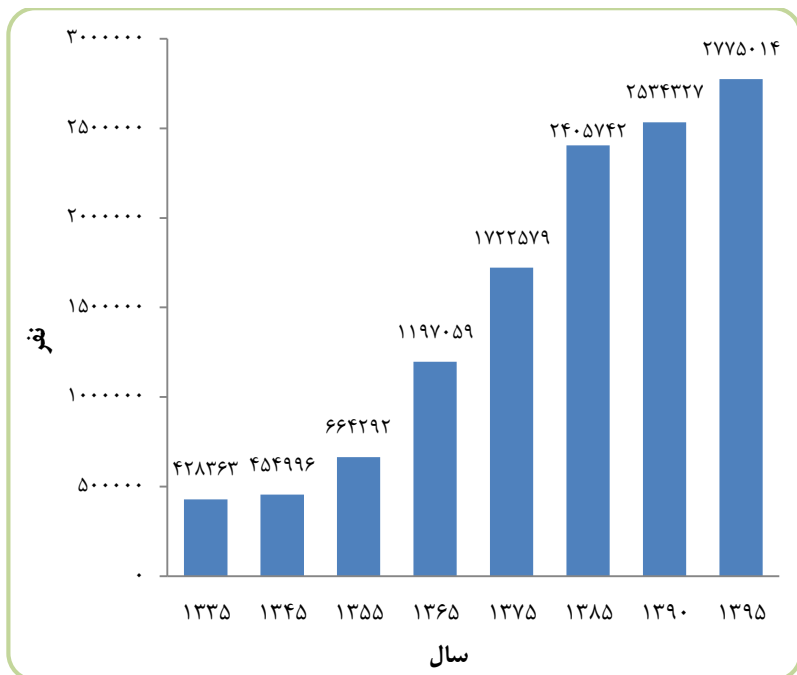
نمودار ۱- تراکم نسبی کشور و استان: ۱۳۳۵- ۱۳۹۵

روند تغییرات جمعیت در استان

جمعیت استان در سال ۱۳۳۵ که اولین سرشماری نفوس به طور رسمی اجرا شد در حدود ۴۲۸ هزار نفر بود. در آخرین سرشماری در سال ۱۳۹۵ بالغ بر ۲/۷ میلیون نفر شمارش شد. بنابراین بررسی جمعیت استان از اولین سرشماری تا آخرین سرشماری نشان می‌دهد بالغ بر ۲ میلیون نفر به جمعیت استان اضافه شده است. به عبارتی در مدت ۶۰ سال گذشته جمعیت استان ۶/۵ برابر شده است.

جدول ۲- جمعیت استان و متوسط رشد سالانه آن: ۱۳۹۵-۱۳۳۵

| متوسط رشد سالانه | | جمعیت | شرح |
|------------------|---------|---------|------|
| درصد | دوره | | |
| - | - | ۴۲۸۳۶۳ | ۱۳۳۵ |
| ۰/۶ | ۱۳۳۵-۴۵ | ۴۵۴۹۹۶ | ۱۳۴۵ |
| ۳/۸ | ۱۳۴۵-۵۵ | ۶۶۴۲۹۲ | ۱۳۵۵ |
| ۶/۱ | ۱۳۵۵-۶۵ | ۱۱۹۷۰۵۹ | ۱۳۶۵ |
| ۳/۷ | ۱۳۶۵-۷۵ | ۱۷۲۲۵۷۹ | ۱۳۷۵ |
| ۳/۴ | ۱۳۷۵-۸۵ | ۲۴۰۵۷۴۲ | ۱۳۸۵ |
| ۱/۱ | ۱۳۸۵-۹۰ | ۲۵۳۴۳۲۷ | ۱۳۹۰ |
| ۱/۸ | ۱۳۹۰-۹۵ | ۲۷۷۵۰۱۴ | ۱۳۹۵ |



نمودار ۲- جمعیت کل استان

نسبت شهرنشینی

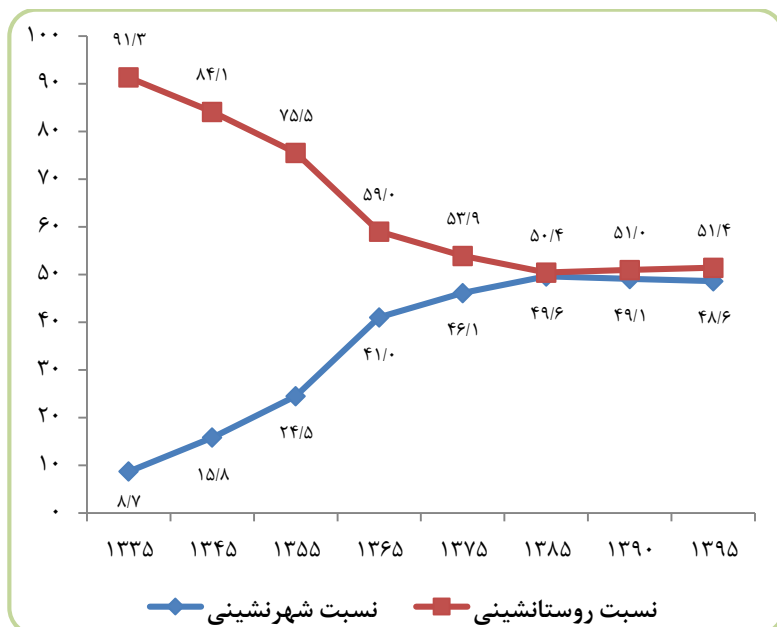
همان گونه که در جدول شماره ۳ مشاهده می‌شود، جمعیت نقاط شهری استان در اولین سرشماری عمومی نفوس بالغ بر ۳۷ هزار نفر و جمعیت روستایی حدود ۳۹۱ هزار نفر بود (۹۱/۳ درصد). بنابراین ملاحظه می‌شود پس از گذشت ۶۰ سال، یعنی در سال ۱۳۹۵ تعداد جمعیت شهرنشین ۳۶ برابر (حدود ۱ میلیون و ۳۴۵ هزار نفر) و تعداد جمعیت روستایی حدود ۳/۶ برابر (بالغ بر ۱ میلیون و ۴۲۷ هزار نفر) شده است.

جدول ۳- تغییرات جمعیت استان به تفکیک نقاط شهری و روستایی: ۱۳۹۵-۱۳۳۵

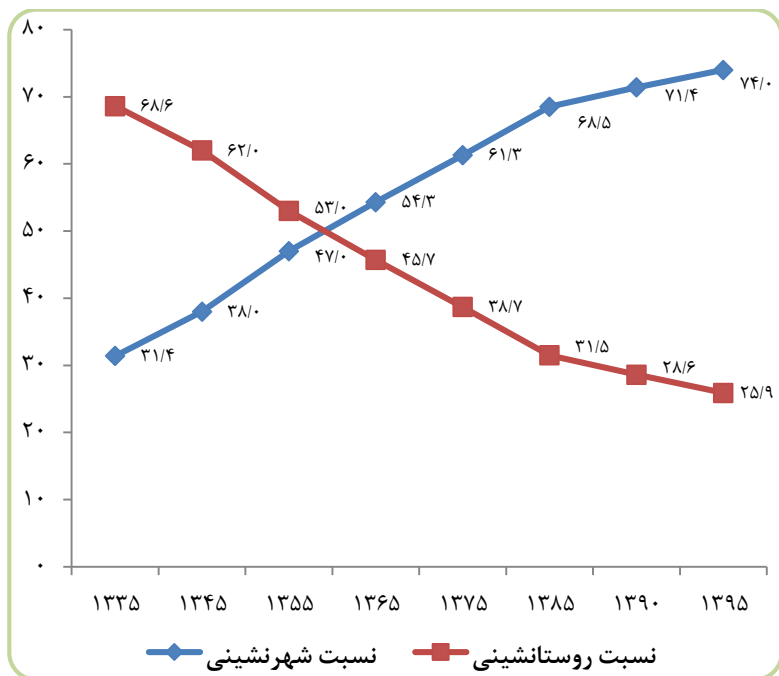
| شرح | کل استان | نقاط شهری | نقاط روستایی | درصد شهرنشینی | درصد روستائینی |
|------|----------|-----------|--------------|---------------|----------------|
| ۱۳۳۵ | ۴۲۸۳۶۳ | ۳۷۱۵۵ | ۳۹۱۲۰۸ | ۸/۷ | ۹۱/۳ |
| ۱۳۴۵ | ۴۵۴۹۹۶ | ۷۲۱۴۹ | ۳۸۲۸۴۷ | ۱۵/۹ | ۸۴/۱ |
| ۱۳۵۵ | ۶۶۴۲۹۲ | ۱۶۲۸۵۴ | ۵۰۱۴۳۸ | ۲۴/۵ | ۷۵/۵ |
| ۱۳۶۵ | ۱۱۹۷۰۵۹ | ۴۸۷۷۰۹ | ۷۰۹۳۵۰ | ۴۰/۷ | ۵۹/۳ |
| ۱۳۷۵ | ۱۷۲۲۵۷۹ | ۷۹۴۵۲۸ | ۹۲۸۰۵۱ | ۴۶/۱ | ۵۳/۹ |
| ۱۳۸۵ | ۲۴۰۵۷۴۲ | ۱۱۹۳۱۹۸ | ۱۲۱۲۵۴۴ | ۴۹/۶ | ۵۰/۴ |
| ۱۳۹۰ | ۲۵۳۴۳۲۷ | ۱۲۴۳۰۷۹ | ۱۲۹۱۲۴۸ | ۴۹/۱ | ۵۰/۹ |
| ۱۳۹۵ | ۲۷۷۵۰۱۴ | ۱۳۴۵۶۴۲ | ۱۴۲۹۳۷۲ | ۴۸/۵ | ۵۱/۵ |

جدول ۴- تغییرات جمعیت کشور به تفکیک نقاط شهری و روستایی: ۱۳۳۵-۱۳۹۵

| شرح | کل کشور | نقاط شهری | نقاط روستایی | درصد شهرنشینی | درصد روستائینی |
|------|----------|-----------|--------------|---------------|----------------|
| ۱۳۳۵ | ۱۸۹۵۴۷۰۴ | ۶۰۰۲۶۲۱ | ۱۲۹۵۲۰۸۲ | ۳۱/۴ | ۶۸/۶ |
| ۱۳۴۵ | ۲۵۷۸۸۷۲۲ | ۹۷۹۵۸۱۰ | ۱۵۹۹۲۹۱۲ | ۳۸ | ۶۲ |
| ۱۳۵۵ | ۳۳۷۰۸۷۴۴ | ۱۵۸۵۴۶۸۰ | ۱۷۸۵۴۰۶۴ | ۴۷ | ۵۳ |
| ۱۳۶۵ | ۴۹۴۴۵۰۱۰ | ۲۶۸۴۴۵۶۱ | ۲۲۶۰۰۴۴۹ | ۵۴/۳ | ۴۵/۷ |
| ۱۳۷۵ | ۶۰۰۵۵۴۸۸ | ۳۶۸۱۷۷۸۹ | ۲۳۲۳۷۶۹۹ | ۶۱/۳ | ۳۸/۷ |
| ۱۳۸۵ | ۷۰۴۹۵۷۸۲ | ۴۸۲۵۹۹۶۴ | ۲۲۲۳۵۸۱۸ | ۶۸/۵ | ۳۱/۵ |
| ۱۳۹۰ | ۷۵۱۴۹۶۶۹ | ۵۳۶۴۶۶۶۱ | ۲۱۵۰۳۰۰۸ | ۷۱/۴ | ۲۸/۶ |
| ۱۳۹۵ | ۷۹۹۲۶۲۷۰ | ۵۹۱۴۶۸۴۷ | ۲۰۷۷۹۴۲۳ | ۷۴/۱ | ۲۵/۹ |



نمودار ۳- نسبت شهرنشینی و روستانشینی در استان: ۱۳۳۵ - ۱۳۹۵



نمودار ۴- نسبت شهرنشینی و روستانشینی در کشور: ۱۳۳۵ - ۱۳۹۵

رشد جمعیت استان

مطالعه رشد جمعیت استان طی دوره‌های سرشماری نشان می‌دهد این رشد در زمان‌های مختلف یکسان نبوده است. رشد جمعیت استان طی دوره ۱۳۳۵-۱۳۶۵ روندی افزایشی داشته به طوری که در دهه‌ی ۱۳۶۵-۱۳۵۵ یکباره به رشدی معادل ۶/۱ درصد رسیده (بالاترین مقدار در کشور) که در تاریخ استان بی سابقه بوده است. بعد از انتشار نتایج سرشماری ۱۳۶۵ و مشاهده‌ی رشد بالای جمعیت طی دهه‌ی ۱۳۶۵-۱۳۵۵ دولت متوجه سنگینی بار افزایش جمعیت و نگران تامین نیازهای مختلف آن در سال‌های آتی شد و به فکر احیای سیاست قدیمی کنترل جمعیت افتاد (سیاست کنترل جمعیت برای اولین بار در دهه‌ی ۱۳۵۵-۱۳۴۵ به طور رسمی اجرا شده بود). دولت وقت در خردادماه ۱۳۶۷، سیاست تحدید موالید را اعلام نمود و متعاقب آن برنامه‌های تنظیم خانواده را به اجرا درآورد. در دهه‌های بعد سیاست‌های تنظیم خانواده به موفقیت چشمگیری دست یافت. سرعت کاهش باروری در نیمه دوم دهه ۱۳۶۰ و دهه ۱۳۷۰ به اندازه‌ای چشمگیر بود که تعبیر "انقلاب باروری" در مورد آن مصداق پیدا کرد. به این ترتیب میزان کاهش تعداد موالید به همراه کاهش تعداد مرگ و میر و افزایش امید به زندگی، رشد سالانه ی جمعیت استان را، از ۶/۱ درصد در دهه ۱۳۶۵-۱۳۵۵، به ۱/۸ درصد در دوره ۱۳۹۵-۱۳۹۰ رسانید.

جدول ۵- متوسط رشد سالانه جمعیت استان به تفکیک نقاط شهری و روستایی:

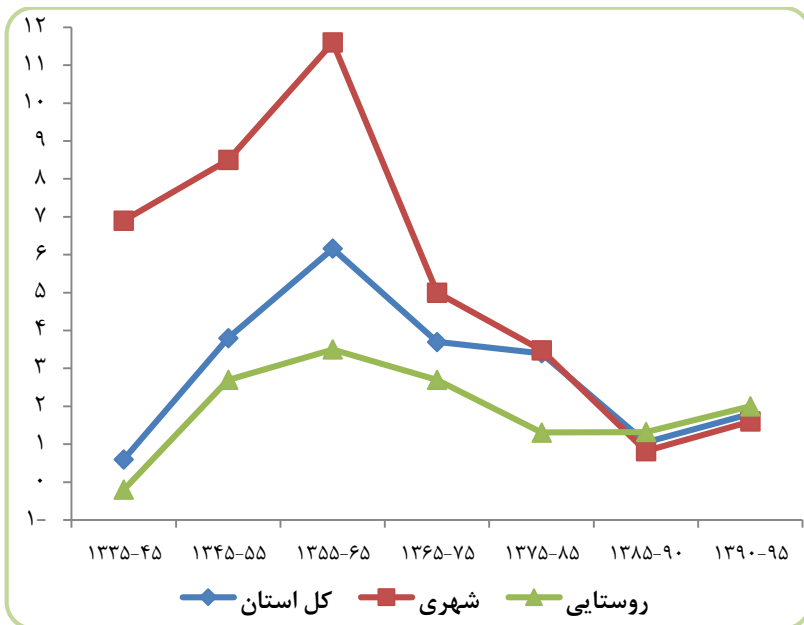
۱۳۳۵-۱۳۹۵

| شرح | ۳۵-۴۵ | ۴۵-۵۵ | ۵۵-۶۵ | ۶۵-۷۵ | ۷۵-۸۵ | ۸۵-۹۰ | ۹۰-۹۵ |
|---------|-------|-------|-------|-------|-------|-------|-------|
| استان | ۰/۶ | ۳/۸ | ۶/۱ | ۳/۷ | ۳/۴ | ۱/۱ | ۱/۸ |
| شهری | ۶/۹ | ۸/۵ | ۱۱/۶ | ۵ | ۳/۵ | ۰/۸ | ۱/۶ |
| روستایی | -۰/۲ | ۲/۷ | ۳/۵ | ۲/۷ | ۱/۳ | ۱/۳ | ۲ |

جدول ۶- متوسط رشد سالانه جمعیت کشور به تفکیک نقاط شهری و روستایی:

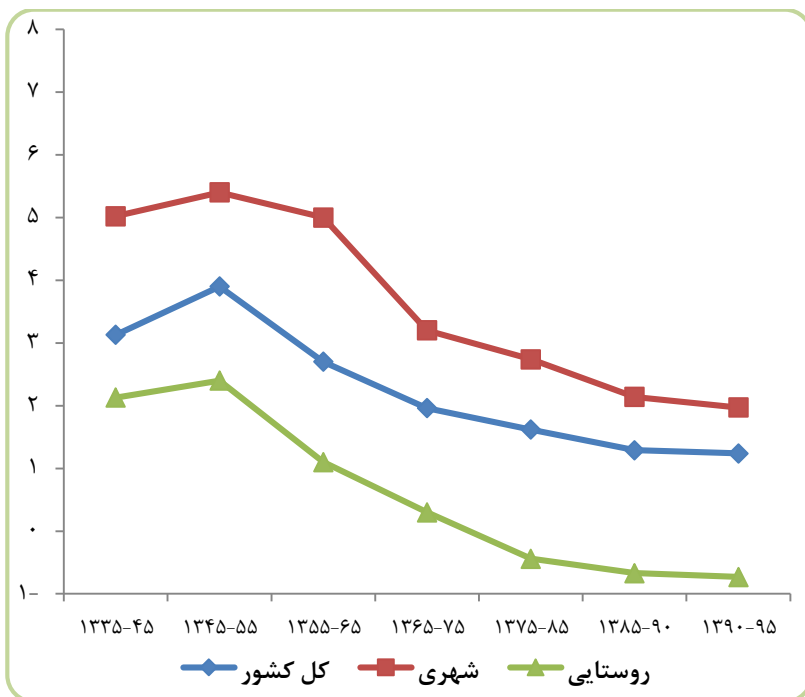
۱۳۳۵-۱۳۹۵

| شرح | ۳۵-۴۵ | ۴۵-۵۵ | ۵۵-۶۵ | ۶۵-۷۵ | ۷۵-۸۵ | ۸۵-۹۰ | ۹۰-۹۵ |
|---------|-------|-------|-------|-------|-------|-------|-------|
| کشور | ۳/۱۳ | ۲/۷۱ | ۳/۹۱ | ۱/۹۶ | ۱/۶۲ | ۱/۲۹ | ۱/۲۴ |
| شهری | ۵/۰۲ | ۵/۴ | ۵ | ۳/۲ | ۲/۷۴ | ۲/۱۴ | ۱/۹۷ |
| روستایی | ۲/۱۳ | ۲/۴ | ۱/۱ | ۰/۳ | -۰/۴۴ | -۰/۶۷ | -۰/۷۳ |



نمودار شماره ۵- روند تغییرات رشد جمعیت استان بر حسب مناطق شهری و

روستایی: ۱۳۳۵-۱۳۹۵



نمودار شماره ۶- روند تغییرات رشد جمعیت کشور بر حسب مناطق شهری و

روستایی: ۱۳۳۵-۱۳۹۵

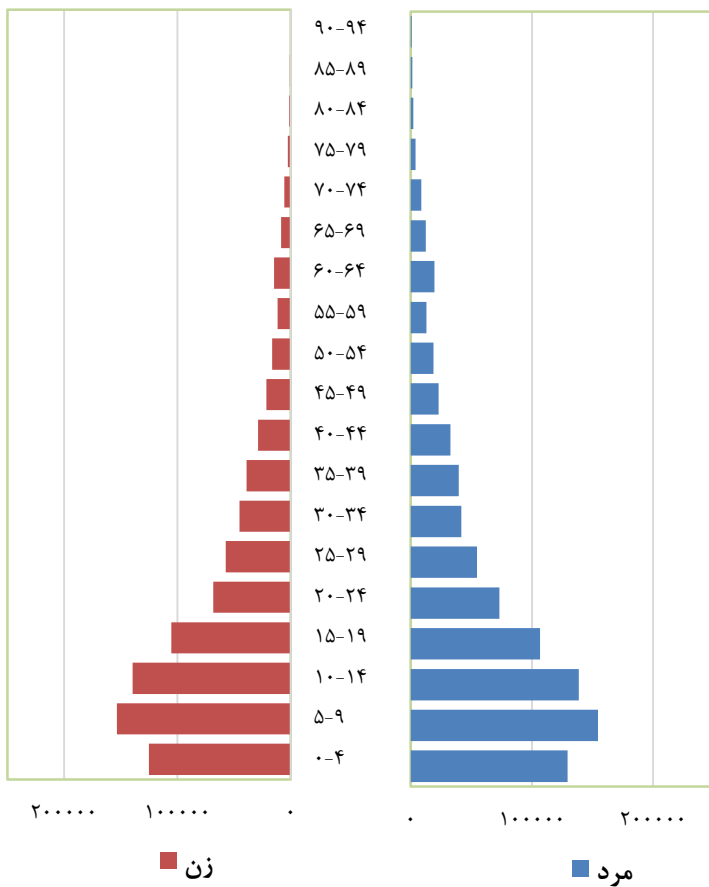
ساختار جمعیت

برای مطالعه ساخت سنی جمعیت می‌توان به بررسی هرم سنی، گروه‌های سنی پنج ساله، گروه‌های وسیع سنی، میانه و میانگین پرداخت.

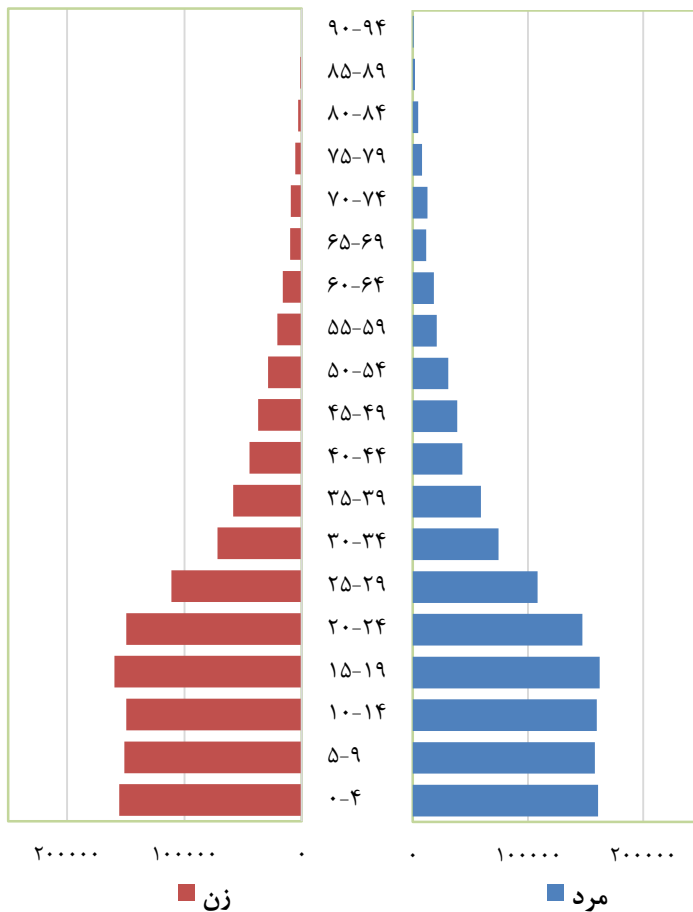
هرم‌های سنی جمعیت استان

برای نشان دادن ساختمان سنی جمعیت در یک لحظه معین از نموداری استفاده می‌شود که هرم سنی نامیده می‌شود. با استفاده از این نمودار می‌توان تاریخچه جمعیت را مورد مطالعه قرار داد.

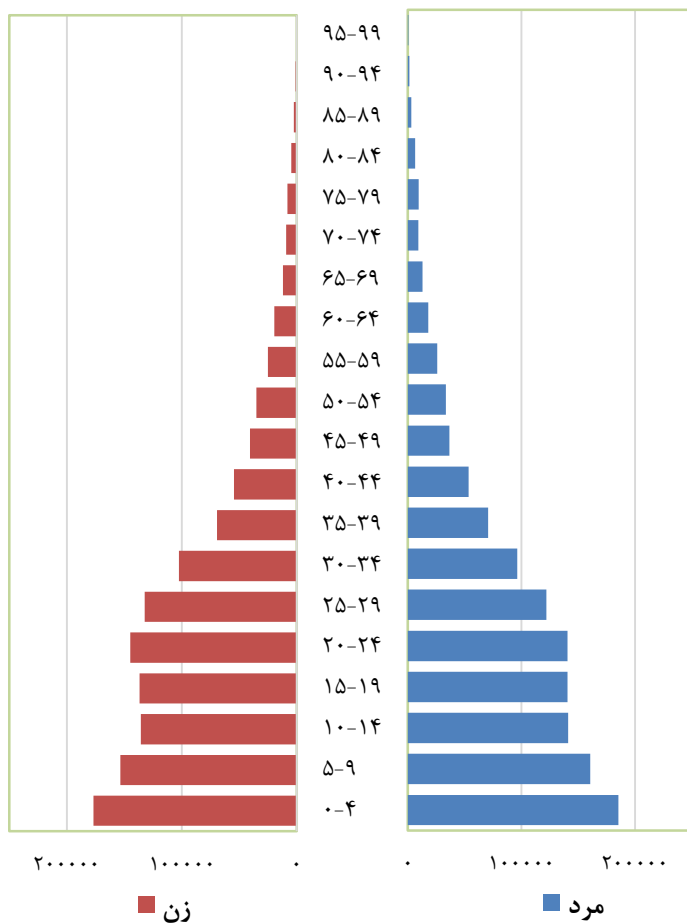
بررسی هرم‌های سنی جمعیت استان از سال ۱۳۳۵ تا سال ۱۳۶۵ نشان می‌دهد در طی سال‌های مورد بحث جمعیت استان همواره بدون کنترل در حال افزایش بوده است از سال ۱۳۷۵ به بعد قاعده‌ی هرم‌های سنی در حال جمع شدن است که نشان دهنده اثرگذاری اعمال سیاست‌های کنترل جمعیت در استان پس از سال‌های جنگ تحمیلی عراق علیه ایران است. در هرم سنی سال ۱۳۹۰ بیشترین جمعیت متعلق به گروه سنی ۴-۰ ساله (۱۴/۳ درصد جمعیت) معادل ۳۶۲۱۰۱ نفر بوده است.



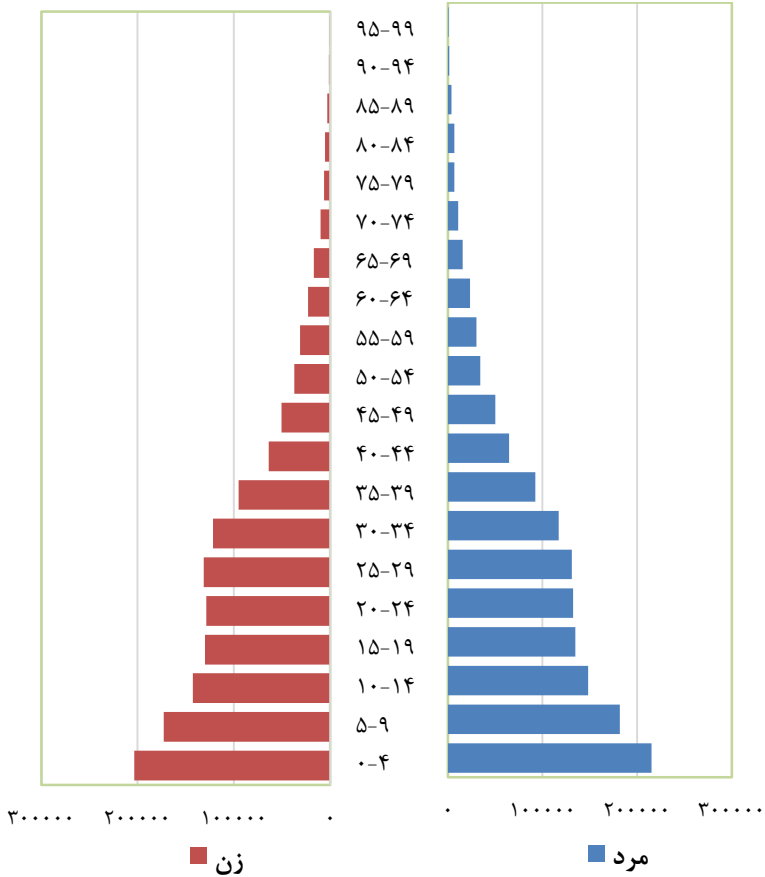
نمودار ۷- هرم سنی جمعیت کل استان: ۱۳۷۵



نمودار ۸- هرم سنی جمعیت کل استان: ۱۳۸۵



نمودار ۹- هرم سنی جمعیت کل استان: ۱۳۹۰



نمودار ۱۰- هرم سنی جمعیت کل استان: ۱۳۹۵

جمعیت بر حسب گروه‌های وسیع سنی

در مطالعات جمعیتی برای داشتن تصویری کلی از ساخت جمعیت، ساختار سنی جمعیت را می‌توان در سه گروه عمده‌ی سنی جمعیت ۰-۱۴ سال، جمعیت ۱۵-۶۴ سال و ۶۵ سال و بیشتر طبقه‌بندی نمود.

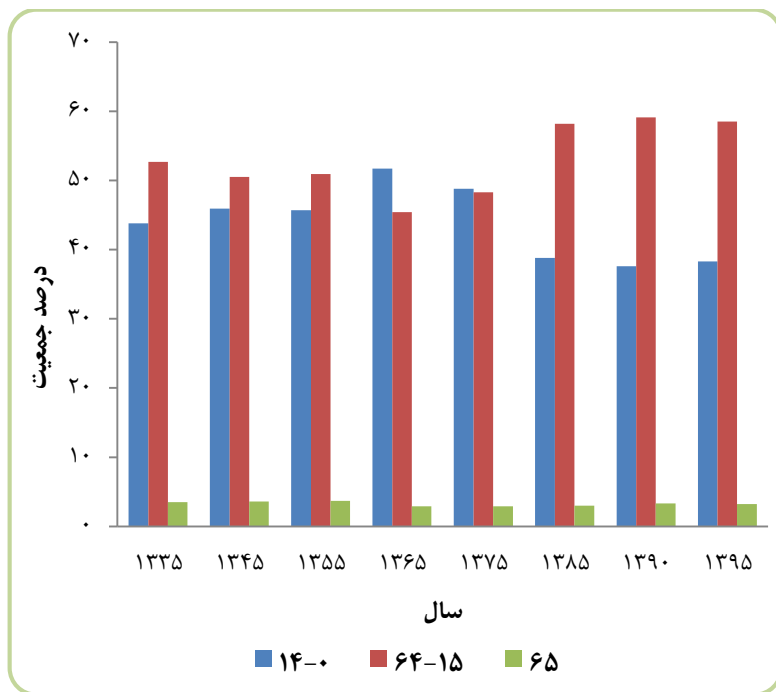
جدول ۷- درصد جمعیت کل و نقاط شهری و روستایی استان در سه گروه عمده‌ی

سنی: ۱۳۳۵-۱۳۹۵

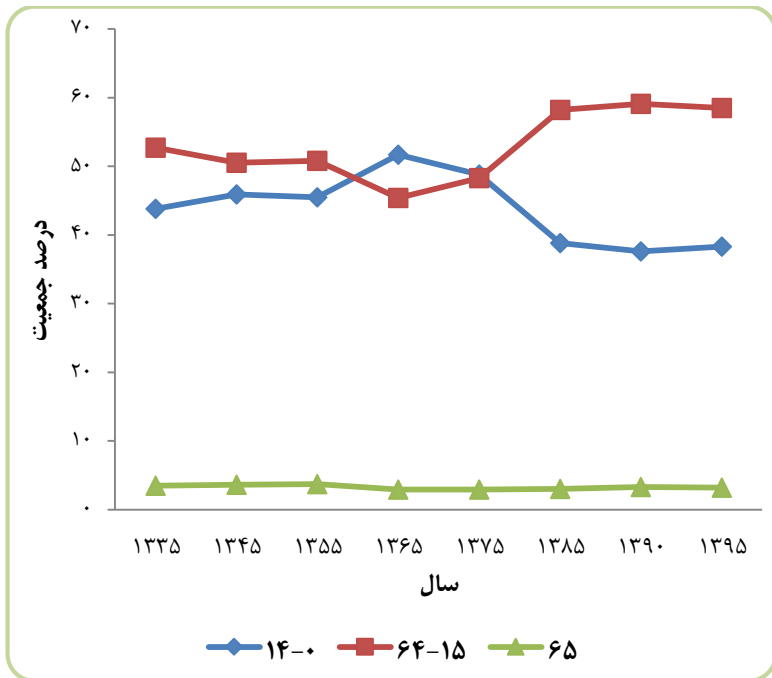
| سال | جمع | ۱۴-۰ ساله | ۶۴-۱۵ ساله | ۶۵ ساله و بیشتر |
|--------------|-----|-----------|------------|-----------------|
| کل استان | | | | |
| ۱۳۳۵ | ۱۰۰ | ۴۳/۸ | ۵۲/۷ | ۳/۵ |
| ۱۳۴۵ | ۱۰۰ | ۴۵/۹ | ۵۰/۵ | ۳/۶ |
| ۱۳۵۵ | ۱۰۰ | ۴۵/۵ | ۵۰/۸ | ۳/۷ |
| ۱۳۶۵ | ۱۰۰ | ۵۱/۷ | ۴۵/۴ | ۲/۹ |
| ۱۳۷۵ | ۱۰۰ | ۴۸/۸ | ۴۸/۳ | ۲/۹ |
| ۱۳۸۵ | ۱۰۰ | ۳۸/۸ | ۵۸/۲ | ۳ |
| ۱۳۹۰ | ۱۰۰ | ۳۷/۶ | ۵۹/۱ | ۳/۳ |
| ۱۳۹۵ | ۱۰۰ | ۳۸/۳ | ۵۸/۵ | ۳/۲ |
| نقاط شهری | | | | |
| ۱۳۳۵ | ۱۰۰ | - | - | - |
| ۱۳۴۵ | ۱۰۰ | - | - | - |
| ۱۳۵۵ | ۱۰۰ | ۴۵/۴ | ۵۲/۲ | ۲/۴ |
| ۱۳۶۵ | ۱۰۰ | ۵۲/۳ | ۴۵/۷ | ۲ |
| ۱۳۷۵ | ۱۰۰ | ۴۹ | ۴۸/۹ | ۲/۱ |
| ۱۳۸۵ | ۱۰۰ | ۳۷/۵ | ۶۰/۳ | ۲/۲ |
| ۱۳۹۰ | ۱۰۰ | ۳۵/۴ | ۶۱/۹ | ۲/۷ |
| ۱۳۹۵ | ۱۰۰ | ۳۶/۱ | ۶۱/۳ | ۲/۶ |
| نقاط روستایی | | | | |
| ۱۳۳۵ | ۱۰۰ | - | - | - |
| ۱۳۴۵ | ۱۰۰ | - | - | - |
| ۱۳۵۵ | ۱۰۰ | ۴۶/۶ | ۴۹/۵ | ۳/۹ |
| ۱۳۶۵ | ۱۰۰ | ۵۱/۵ | ۴۵/۲ | ۳/۳ |
| ۱۳۷۵ | ۱۰۰ | ۴۸/۷ | ۴۷/۷ | ۳/۶ |
| ۱۳۸۵ | ۱۰۰ | ۴۰/۲ | ۵۶/۱ | ۳/۷ |
| ۱۳۹۰ | ۱۰۰ | ۳۹/۷ | ۵۶/۵ | ۳/۸ |
| ۱۳۹۵ | ۱۰۰ | ۴۰/۴ | ۵۵/۸ | ۳/۸ |

جدول ۸- درصد جمعیت کل کشور در سه گروه عمده‌ی سنی: ۱۳۳۵-۱۳۹۵

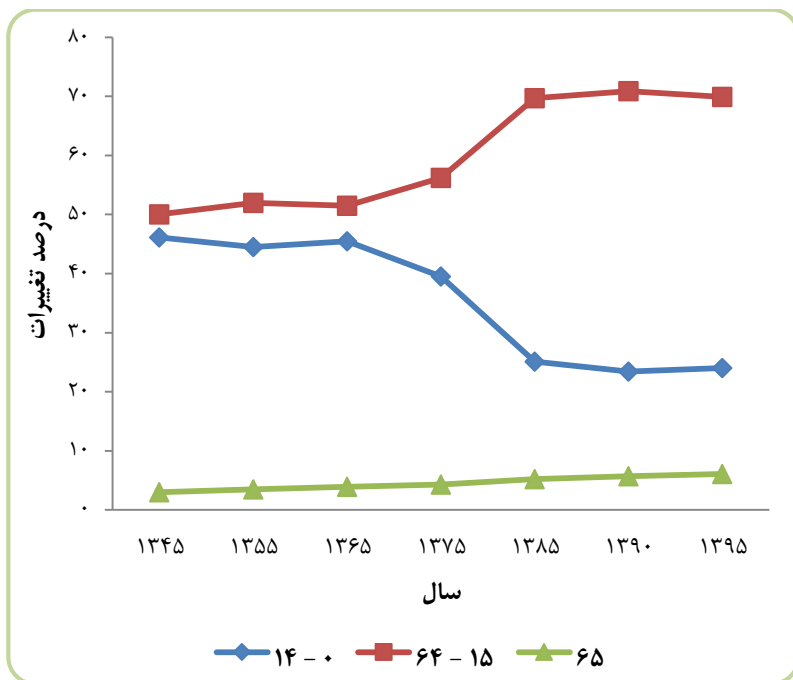
| سال | جمع | ۱۴-۰ ساله | ۶۴-۱۵ ساله | ۶۵ ساله و بیشتر |
|---------|-----|-----------|------------|-----------------|
| کل کشور | | | | |
| ۱۳۴۵ | ۱۰۰ | ۴۶/۱ | ۵۰ | ۳/۹ |
| ۱۳۵۵ | ۱۰۰ | ۴۴/۵ | ۵۲ | ۳/۵ |
| ۱۳۶۵ | ۱۰۰ | ۴۵/۵ | ۵۱/۵ | ۳ |
| ۱۳۷۵ | ۱۰۰ | ۳۹/۵ | ۵۶/۲ | ۴/۳ |
| ۱۳۸۵ | ۱۰۰ | ۲۵/۱ | ۶۹/۷ | ۵/۲ |
| ۱۳۹۰ | ۱۰۰ | ۲۳/۴ | ۷۰/۹ | ۵/۷ |
| ۱۳۹۵ | ۱۰۰ | ۲۴ | ۶۹/۹ | ۶/۱ |



نمودار ۱۱- توزیع درصدی جمعیت استان در سه گروه عمده ی سنی: ۱۳۳۵-۱۳۹۵



نمودار ۱۲- روند تغییرات جمعیت استان بر حسب سه گروه عمده سنی



نمودار ۱۳- روند تغییرات جمعیت کشور بر حسب سه گروه عمده سنی

در سال ۱۳۳۵ بخش قابل توجهی از جمعیت استان (۴۳/۸ درصد) در سنین ۱۴-۰ سال قرار داشتند و استان دارای ساختار سنی جوان بوده است که در مسیر گذار جمعیتی استان سهم جمعیت ۱۴-۰ ساله در سال ۱۳۹۵ به ۳۸/۳ درصد کاهش یافته است. در مقابل سهم جمعیت ۶۴-۱۵ ساله افزایش یافته است به طوریکه حجم جمعیت ۶۴-۱۵ ساله از ۵۲/۷ درصد در سال ۱۳۳۵ به ۵۸/۵ درصد در سال ۱۳۹۵ رسیده است و جمعیت ۶۵ ساله و بیشتر تقریباً تغییری نداشته است.

میانگین سنی جمعیت

از شاخص‌های مهم در بررسی ساختار سنی جمعیت کشور میانگین سنی جمعیت است. بررسی میانگین سنی جمعیت تصویر واضح‌تری از جوانی جمعیت را عرضه می‌کند. میانگین سنی در جمعیت‌های طبیعی بین ۲۰ تا ۳۵ سال نوسان دارد.

جدول ۹- میانگین سنی جمعیت استان بر حسب جنس در نقاط شهری و روستایی:

۱۳۴۵-۹۵

| روستایی | | شهری | | کل | | کل (مرد و زن) | سال |
|-----------------------------------|------|------|------|------|------|------------------|------|
| مرد | زن | مرد | زن | مرد | زن | | |
| ۲۲/۸ | | ۲۱/۲ | | | | ۲۲/۵ | ۱۳۴۵ |
| آمار به تفکیک جنس موجود نمی‌باشد. | | | | | | ۲۲/۲ | ۱۳۵۵ |
| ۱۹/۸ | ۲۱/۴ | ۱۷/۸ | ۱۹/۳ | ۱۹ | ۲۰/۶ | ۱۹/۸ | ۱۳۶۵ |
| ۲۰/۳ | ۲۱/۲ | ۱۹/۱ | ۲۰ | ۱۹/۷ | ۲۰/۷ | ۲۰/۲ | ۱۳۷۵ |
| ۲۲/۱ | ۲۲/۳ | ۲۱/۷ | ۲۲/۲ | ۲۱/۹ | ۲۲/۲ | ۲۲/۰.۸ | ۱۳۸۵ |
| ۲۲/۹ | ۲۲/۶ | ۲۳/۶ | ۲۳/۳ | ۲۳/۳ | ۲۳ | ۲۳/۱ | ۱۳۹۰ |
| ۲۳/۳ | ۲۲/۸ | ۲۴/۱ | ۲۳/۹ | ۲۳/۷ | ۲۳/۴ | ۲۳/۵ | ۱۳۹۵ |

جدول شماره ۹ میانگین سنی جمعیت استان را بر حسب جنس برای کل استان و نقاط شهری و روستایی طی سال‌های ۱۳۴۵ تا ۱۳۹۵ نشان می‌دهد. با توجه به نوع جداول انتشاراتی سرشماری نفوس و مسکن ۱۳۳۵ الی ۱۳۵۵ امکان محاسبه میانگین سنی به تفکیک جنسیت و مناطق شهری و روستایی میسر نمی‌باشد.

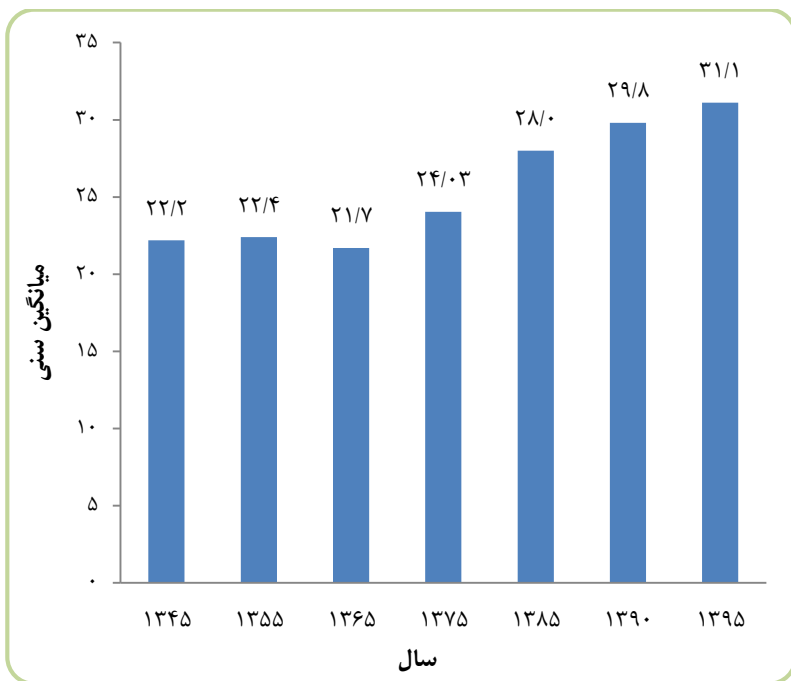
جدول ۱۰- میانگین سنی جمعیت کشور در نقاط شهری و روستایی: ۱۳۴۵-۱۳۹۵

| روستایی | شهری | کل (مرد و زن) | سال |
|---------|------|---------------|------|
| ۲۲/۱ | ۲۲/۴ | ۲۲/۲ | ۱۳۴۵ |
| ۲۱/۹ | ۲۲/۹ | ۲۲/۴ | ۱۳۵۵ |
| ۲۲ | ۲۲/۲ | ۲۱/۷ | ۱۳۶۵ |
| ۲۳/۳ | ۲۴/۵ | ۲۴ | ۱۳۷۵ |
| ۲۷/۲ | ۲۸/۳ | ۲۸ | ۱۳۸۵ |
| ۲۸/۹ | ۳۰/۲ | ۲۹/۸ | ۱۳۹۰ |
| ۳۰/۱ | ۳۱/۵ | ۳۱/۱ | ۱۳۹۵ |



نمودار ۱۴- میانگین سنی جمعیت کل استان: ۱۳۹۵-۱۳۴۵

نمودار شماره ۱۴ روند تغییرات میانگین سنی جمعیت کل استان را طی سال‌های ۱۳۴۵ تا ۱۳۹۰ نشان می‌دهد. میانگین سنی جمعیت کل استان در سال ۱۳۴۵، ۲۲/۵ سال بوده که در دهه ۶۰ کاهش یافته و سپس روند صعودی داشته است و این شاخص در سال ۱۳۹۵ برای کل جمعیت به ۲۳/۵ سال افزایش یافته است.



نمودار ۱۵- میانگین سنی جمعیت کل کشور: ۱۳۹۵-۱۳۴۵

تعداد و متوسط بعد خانوار

خانوار به عنوان کوچکترین واحد اجتماعی از انسان‌ها تشکیل می‌شود بنابراین تحت تاثیر اوضاع اجتماعی، اقتصادی، فرهنگی و سیاسی جامعه و محیط اطراف قرار می‌گیرد. مطالعات نشان می‌دهد در فواصل سال‌های ۱۳۳۵-۱۳۹۵ تعداد خانوارهای استان از ۹۳ هزار خانوار به ۷۰۴ هزار خانوار افزایش یافته است. طی این مدت تعداد خانوارهای استان بیش از $\frac{7}{5}$ برابر شده است. این موضوع در حالی است که تعداد خانوارهای شهری بیش از ۴۲ برابر و تعداد خانوارهای روستایی بیش از $\frac{4}{3}$ برابر شده است.

متوسط بعد خانوار عبارتست از متوسط تعداد افراد در خانوار و از تقسیم تعداد جمعیت به تعداد کل خانوار حاصل می‌شود. متوسط تعداد افراد خانوار طی این مدت با نوساناتی همراه بوده است. در دهه اخیر کاهش محسوسی در متوسط بعد خانوار اعم از شهری و روستایی ملاحظه می‌شود.

جدول ۱۱- تعداد و متوسط بعد خانوار استان به تفکیک مناطق شهری و روستایی:

۱۳۳۵-۱۳۹۵

| متوسط بعد خانوار | | | تعداد خانوار | | | شرح |
|------------------|------|-----|--------------|--------|--------|------|
| روستایی | شهری | کل | روستایی | شهری | کل | |
| ۴/۶ | ۴/۶ | ۴/۶ | ۸۵۷۰۴ | ۷۹۶۳ | ۹۳۶۶۷ | ۱۳۳۵ |
| ۴/۴ | ۴/۹ | ۴/۵ | ۸۶۹۲۰ | ۱۴۶۰۰ | ۱۰۱۵۲۰ | ۱۳۴۵ |
| ۴/۴ | ۴/۷ | ۴/۵ | ۱۱۳۸۴۹ | ۳۴۰۴۳ | ۱۴۸۰۲۰ | ۱۳۵۵ |
| ۵/۲ | ۵/۶ | ۵/۴ | ۱۳۵۶۳۰ | ۸۵۶۷۱ | ۲۲۱۳۰۱ | ۱۳۶۵ |
| ۵/۸ | ۶/۱ | ۵/۹ | ۱۶۰۷۵۶ | ۱۳۱۰۹۹ | ۲۹۱۸۵۵ | ۱۳۷۵ |
| ۵ | ۵/۳ | ۵/۱ | ۲۴۳۹۲۴ | ۲۲۶۱۳۶ | ۴۷۰۰۶۰ | ۱۳۸۵ |
| ۴/۳ | ۴/۳ | ۴/۳ | ۲۹۸۲۶۴ | ۲۹۰۱۸۳ | ۵۸۸۴۴۷ | ۱۳۹۰ |
| ۳/۹ | ۴ | ۳/۹ | ۳۷۰۰۸۰ | ۳۳۴۸۰۸ | ۷۰۴۸۸۸ | ۱۳۹۵ |

جدول ۱۲- تعداد و متوسط بعد خانوار کشور به تفکیک مناطق شهری و روستایی:

۱۳۳۵-۱۳۹۵

| متوسط بعد خانوار | | | تعداد خانوار | | | شرح |
|------------------|------|-----|--------------|----------|----------|------|
| روستایی | شهری | کل | روستایی | شهری | کل | |
| ۴/۸ | ۴/۸ | ۴/۸ | ۲۷۲۴۱۳۸ | ۱۲۶۱۲۷۲ | ۳۹۸۵۵۱۰ | ۱۳۳۵ |
| ۵ | ۵ | ۵ | ۳۲۰۵۱۶۹ | ۱۹۶۲۰۲۳ | ۵۱۶۷۱۹۲ | ۱۳۴۵ |
| ۵/۲ | ۴/۹ | ۵ | ۳۴۴۶۱۰۴ | ۳۲۶۵۵۳۴ | ۶۷۱۱۶۲۸ | ۱۳۵۵ |
| ۵/۵ | ۴ | ۵/۱ | ۴۱۴۵۳۸۹ | ۵۵۲۸۵۴۲ | ۹۶۷۳۹۳۱ | ۱۳۶۵ |
| ۵/۲ | ۴/۶ | ۴/۸ | ۴۴۴۹۳۱۰ | ۷۹۴۸۹۲۵ | ۱۲۳۹۸۲۳۵ | ۱۳۷۵ |
| ۴/۴ | ۳/۹ | ۴ | ۵۰۹۶۱۸۷ | ۱۲۴۰۵۵۸۴ | ۱۷۵۰۱۷۷۱ | ۱۳۸۵ |
| ۳/۴ | ۳/۳ | ۳/۳ | ۵۷۵۷۷۹۹ | ۱۵۴۲۷۸۴۸ | ۲۱۱۸۵۶۴۷ | ۱۳۹۰ |
| ۳/۷ | ۳/۵ | ۳/۵ | ۶۰۷۰۵۴۷ | ۱۸۱۲۵۴۸۸ | ۲۴۱۹۶۰۳۵ | ۱۳۹۵ |