

فصل 11

حمل و نقل و انبارداری



مقدمه

آمارهای ارائه شده در این فصل در مورد فعالیت های مربوط به حمل و نقل زمینی، دریایی و هوایی، انبارداری، پست و مخابرات می باشد که در زیر به تاریخچه مختصری از تهیه آمارها در هر یک از زمینه های یادشده، اشاره می شود.

حمل و نقل زمینی

الف) راه آهن

راه آهن دولتی ایران از سال 1324 در تشکیلات خود واحدی به نام قسمت آمار و مطالعات ایجاد کرد تا بتواند نیازهای آماری خود در برنامه ریزی ها را، توسط این قسمت تأمین کند.

در حال حاضر، دفتر آمار و خدمات ماشینی راه آهن جمهوری اسلامی ایران، آمارهای لازم را براساس گزارش های روزانه و ماهانه، از نواحی و بخش ها دریافت و به صورت سالانه تنظیم و منتشر می کند.

ب) حمل و نقل جاده ای

قدیمی ترین آمار مربوط به طول راه های اصلی کشور که تا کنون در دسترس مرکز آمار ایران قرار گرفته است، مربوط به سال 1340 می باشد که در نخستین سالنامه آماری کشور سال 1345، درج گردیده است. در حال حاضر اطلاعات مربوط به راه های کشور از مرکز آمار، اطلاع رسانی و اسناد فنی وزارت راه و ترابری اخذ و ارائه می شود.

از سال 1368، مسئولیت ساخت و نگهداری راه های روستایی کشور از وزارت راه و ترابری به وزارت جهاد سازندگی (وزارت جهاد کشاورزی فعلی) محول شد و اطلاعات مربوط به راه های مذکور توسط این وزارتخانه گردآوری و ارائه شده است. از تیر ماه 1381 مجدداً فعالیت مربوط به "راه های روستایی" به وزارت راه و ترابری محول گردید.

لازم به ذکر است، آمار تعداد وسایل نقلیه موتوری شماره گذاری شده، که از طریق نیروی انتظامی جمهوری اسلامی ایران دریافت شده است نیز، در این بخش ارائه می گردد.

در مورد میزان حمل و نقل و تردد وسایل نقلیه در جاده های کشور تا سال 1341، آمار جامعی در دسترس نبوده و در سال مذکور وزارت راه و ترابری برای نخستین بار اقدام به تهیه و ارائه آمار نمود که این فعالیت در سال های مختلف به علت مشکلات و موانع متعددی که در راه اجرای آن وجود داشت، دچار وقفه های موقت گردید.

با توجه به نیاز روز افزون به اطلاعات آماری در این زمینه، از سال 1361 وظیفه جمع آوری آمار و اطلاعات به صورت متمرکز به عهده دفتر آمار و برنامه ریزی و از نیمه دوم سال 1376 به عهده دفتر فناوری اطلاعات سازمان حمل و نقل و پایانه های کشور محول شد. این سازمان در اواخر اسفند ماه 1382 بر اساس مصوبه شورای عالی به سازمان راهداری و حمل و نقل جاده ای کشور تغییر نام یافت.

در سال 1366، به منظور جبران کمبود آمار در این زمینه، مرکز آمار ایران با اجرای طرح "آمارگیری حمل و نقل جاده ای کشور" اطلاعاتی در مورد مشخصات ناوگان جاده ای، رانندگان و بار حمل شده جمع آوری نمود.

حمل و نقل توسط قطار که اطلاعات آن توسط اداره کل راه آهن استان سیستان و بلوچستان ارائه شده و حمل و نقل جاده ای در مورد میزان تردد و وسایل نقلیه از طریق پایانه های مسافربری در استان با استفاده از اطلاعات سازمان حمل و نقل و پایانه های استان سیستان و بلوچستان ارائه شده است.

حمل و نقل آبی

اطلاعات آماری مربوط به بنادر که به طور عمده در زمینه تعداد کشتی های وارد شده، ظرفیت و مدت توقف آن ها است در سال 1342 برای نخستین بار در قالب یک طرح آماری توسط سازمان بنادر و کشتیرانی اجرا گردید. این اطلاعات، در حال حاضر توسط سازمان مذکور به روش ثبتی تهیه و ارائه می شود.

در زمینه حمل و نقل دریایی، علاوه بر شرکت کشتیرانی جمهوری اسلامی ایران که از سال 1346 فعالیت خود را تحت عنوان کشتیرانی تجاری ایران شروع کرد، سه شرکت کشتیرانی ایران و هند، والفجر 8 و کشتیرانی دریای خزر وابسته به شرکت کشتیرانی جمهوری اسلامی ایران نیز در زمینه حمل و نقل مسافر و بار فعالیت دارند.

حمل و نقل دریایی که شامل اطلاعات اخذ شده از اداره کل بنادر و دریانوردی استان در خصوص تعداد شناورها، تخلیه و بارگیری کالا و تعداد سفر و مسافر در بندر شهید بهشتی (چابهار) می باشد.

حمل و نقل هوایی

آمار حمل و نقل هوایی، با تأسیس اولین شرکت هواپیمایی به نام هواپیمایی ملی ایران در سال 1323 که پس از پیروزی انقلاب اسلامی، "شرکت هواپیمایی جمهوری اسلامی ایران" نامیده شد، مورد توجه قرار گرفت. علاوه بر شرکت مذکور، شرکت هواپیمایی آسمان از سال 1359، شرکت های ایران ایرتور، پیام، کاسپین، کیش ایر، ساها و سفیران از سال 1371 و شرکت ماهان ایر از سال 1372، شروع به فعالیت در زمینه حمل و نقل هوایی کرده اند که آمارهای مربوط به آن، از طریق سازمان هواپیمایی کشوری ارائه می شود.

آمار فعالیت شرکت های هواپیمایی خارجی در ایران توسط نمایندگی های آن ها به سازمان هواپیمایی کشوری گزارش می شود.

انبارداری

در ارتباط با فعالیت انبارداری، مرکز آمار ایران در سال 1366، سرشماری از سردخانه های کشور و در سال 1370، آمارگیری از کارگاه های محل ارائه خدمات انبارداری را انجام داد. در سال 1373 نیز مرکز آمار ایران به منظور شناخت ویژگی های عمومی انبارها، طرح آمارگیری از فعالیت انبارداری کشور را اجرا کرد.

همچنین در سال های 1377 و 1380، مرکز آمار ایران با استفاده از فهرست حاصل از سرشماری عمومی صنعت و معدن سال 1373 و به هنگام سازی و تکمیل آن بر اساس اطلاعات موجود در سازمان های ذیربط، به سرشماری از انبارها و سردخانه ها اقدام کرده است. در سال های 1382 و 1384 مرکز آمار ایران با استفاده از چارچوب سرشماری عمومی کارگاهی سال 1381، اقدام به جمع آوری اطلاعات مذکور نمود.

شایان ذکر است، در سرشماری سال های 1377، 1380، 1382 و 1384، فقط آمار انبارها و سردخانه های مستقل یا متبوعی که خدمات خود را به عموم عرضه کرده اند، ارائه شده است. همچنین اطلاعات مربوط به سیلوهای گندم، از اداره کل غله استان دریافت و در این فصل ارائه شده است.

پست

اطلاعات تعداد واحدها و مرسولات پستی از اداره کل پست استان سیستان و بلوچستان اخذ گردیده است.

تعاریف و مفاهیم به کار رفته در این فصل

خط راه آهن

مجموعه ای متشکل از دو ریل موزای که توسط اتصالات و ادوات اختصاصی بر روی بستری سازی شده و به منظور عبور و مرور وسایل نقلیه ریلی احداث می شود.

خطوط اصلی

عبارتند از خطوطی که مستقیماً در امتداد خطوط بین دو ایستگاه طرفین واقع شده اند.

خطوط فرعی

خطوطی هستند که در ایستگاه های تشکیلاتی، برای قبول و اعزام قطارها مورد استفاده قرار می گیرند.

خطوط مانوری

خطوطی هستند که در ایستگاه های تشکیلاتی، برای تنظیم و تفکیک قطارها (مانور) احداث گردیده اند

راه اصلی چهار خطه (بزرگراه)

راهی است با روسازی آسفالت یا بتن برای عبور سریع وسایل نقلیه موتوری که دارای معابر رفت و برگشت جدا از هم می باشد. هر یک از جهت های رفت و برگشت، شامل حداقل دو خط عبور است. تقاطع های مهم بزرگراه معمولاً از نوع غیر مسطح است. ورود به بزرگراه و خروج از آن با محدودیت نسبی انجام می گیرد.

راه اصلی عریض

راهی است دو طرفه با حداقل دو خط عبور با سواره رو به عرض 3/65 متر برای هر خط عبور و شانه های طرفین به عرض حداقل 1/85 متر.

راه اصلی معمولی

راهی است با سواره رو به عرض 7 متر با ضافه شانه های طرفین به عرض حداقل 1 متر.

راه فرعی

راهی است که ارتباط مراکز جمعیت و تولید داخل یک منطقه را برقرار می‌کند و جزیی از شبکه داخلی آن است. راه فرعی عموماً به صورت دوطرفه عمل می‌کند.

راه فرعی درجه یک

راهی است با حداقل دو خط عبور باسواره روی روسازی شده به عرض $3/25$ متر برای هر خط به اضافه شانه‌های طرفین.

راه فرعی درجه دو

به راهی گفته می‌شود با دوخط عبور سواره رو به عرض $5/5$ متر با اضافه شانه‌های طرفین.

راه روستایی

به راهی اطلاق می‌شود که ارتباط مراکز تولید روستایی و اتصال آنها به راه‌های فرعی و اصلی کشور را برقرار کند. اینگونه راه‌ها ارتباط روستاهای مختلف یک دهستان و یا مراکز دهستان‌ها با یکدیگر را برقرار می‌سازد.

ظرفیت غیر خالص ثبت شده شناور

گنجایش شناور برحسب تن (100 فوت مکعب) می‌باشد که طبق مقررات بین‌المللی در گواهینامه مربوط، عیناً ذکر می‌شود.

مانده ظرفیت غیر خالص ثبت شده پس از کسر حجم و فضای مربوط به ماشین‌آلات، کارکنان انبارها و سایر فضا‌های اختصاص یافته به امر کشتیرانی می‌باشد که عیناً طبق مقررات بین‌المللی در گواهینامه مربوط ذکر شده است.

مسافر یا بار بین‌المللی

مسافر یا باری است که مبدا یا مقصد پرواز آن، در خارج از کشور باشد.

شرکت‌های تعاونی حمل و نقل

این شرکت‌ها در زمینه حمل و نقل کالا، مسافر، تهیه و تأمین لوازم یدکی و وسایل نقلیه و رفع نیازهای فنی و حرفه‌ای اعضا فعالیت دارند و شامل شرکت‌های مسافربری و دارندگان کامیون، مینی‌بوس، اتوبوس، سواری کرایه، تاکسی، وانت بار و همچنین شرکت‌های حمل و نقل دریایی و هوایی می‌باشند.

انبار

انبار عبارت است از کارگاه مستقلی که تمام یا قسمتی از آن برای انجام فعالیت انبارداری به عنوان فعالیت اصلی نگهداری و ذخیره سازی کالا اختصاص یافته است و خدمات انبارداری را به عموم عرضه کند (خواه تولید خدمت برای خود داشته یا نداشته باشد).

انبار یا سردخانه دایر

منظور کارگاه محل ارائه خدمات انبارداری یا سردخانه‌داری است که در طول سال حداقل 30 روز به صورت متوالی یا منقطع باز بوده است.

انبار یا سردخانه فعال

منظور کارگاه محل ارائه خدمات انبارداری یا سردخانه‌داری است که در طول سال حداقل 3 روز به انجام فعالیت ذیربط اشتغال داشته است و برای انجام فعالیت خود هزینه‌هایی را متقبل شده و درآمد کسب کرده است.

سردخانه

عبارت است از کارگاهی مستقل که تمام یا قسمتی از آن برای فعالیت سردخانه‌داری به عنوان فعالیت اصلی به منظور نگهداری و ذخیره سازی کالاهای کشاورزی و دامی و فاسد شدنی تحت ضوابط خاص و شرایط مصنوعی لازم از نظر درجه حرارت، رطوبت نسبی و ... اختصاص یافته است و خدمات سردخانه‌ای را به عموم عرضه کند (خواه تولید خدمت برای خود داشته یا نداشته باشد).

سالن یک مداره و دو مداره

در سالن‌های یک مداره دمای هوا در یکی از دو حالت زیر صفر یا بالای صفر تقریباً ثابت است و قابل تبدیل از یک حالت به حالت دیگر نیست. ولی در سالن دو مداره، دمای هوا از یک حالت به حالت دیگر قابل تبدیل است و می‌توان بر حسب لزوم از مدار زیر صفر یا بالای صفر استفاده کرد.

سیلو

نوعی انبار برای نگهداری طولانی مواد دانه‌ای یا پودری به صورت فله، مانند سیلوی گندم، سیلوی سیمان و ... است.

انبار سرپوشیده معمولی

برخی از سیلوها دارای انبارهای سرپوشیده معمولی و بدون ارتباط مکانیزه با سیلوی اصلی هستند. غلات تخلیه شده در این انبارها باید به وسیله کامیون یا وسایل دیگر، به سیلوی اصلی منتقل شود.

واحد پستی

به مکان‌هایی گفته می‌شود که در آنها خدمات پستی عرضه و یا عملیات پستی انجام می‌شود. واحدهای پستی بر حسب موقعیت جغرافیایی محل استقرار، یا زیر نظر واحد پستی دیگری قرار دارند و یا به طور مستقیم زیر نظر واحدهای اجرایی پستی که فعالیت عمده آنها خدمات اداری و پشتیبانی است، فعالیت می‌کنند.

اداره کل یا اداره پست

واحد پستی اصلی مستقر در مرکز استان یا شهرستان که در آن، کلیه خدمات و عملیات پستی انجام می‌گیرد.

دفتر شهری

واحد پستی است که در کلیه نقاط شهری وجود دارد و عملیات مربوط به قبول مرسولات، آماده‌سازی، ارسال و توزیع آنها و نیز فروش اوراق بهادار پستی را انجام می‌دهد.

باجه پست شهری

یک واحد پستی است که بر حسب ضرورت، در نقاطی که تقاضای پستی زیاد است مانند مؤسسات بزرگ عمومی یا خصوصی، دایر می‌شود و در آن اوراق بهادار پستی به فروش می‌رسد و نیز بسته به مورد، انواع مرسولات پستی به صورت محدود پذیرفته می‌شود.

نمایندگی پستی

در نقاط روستایی یا حاشیه شهرها که تأسیس واحد پستی رسمی از نظر اقتصادی مقرون به صرفه نیست نمایندگی پستی ایجاد می‌شود. این نوع واحدها در ارتباط با قبول و توزیع مرسولات عادی و سفارشی فعالیت می‌کنند. اداره امور این نوع واحدها، طبق قرارداد به یکی از افراد مورد اعتماد محلی (به طور معمول، کسبه) محول می‌شود.

دفتر پست روستایی

در برخی از نقاط روستایی که شرایط لازم برای عرضه خدمات پستی وجود دارد، واحدهایی به نام دفتر پست روستایی دایر می‌شوند که به طور معمول، تعدادی از روستاهای همجوار را تحت پوشش خود دارند. در این واحدها عملیات مربوط به قبول مرسولات، آماده‌سازی، ارسال و توزیع آنها و نیز فروش اوراق بهادار پستی انجام می‌گیرد.

دفتر پست و مخابرات

در تعدادی از واحدهای پستی یا مخابراتی مورد بهره‌برداری در حاشیه شهرها و یا مناطق روستایی، خدمات پستی و یا مخابراتی به طور توأم تحت تصدی یک نفر با مدیریت شرکت پست ارائه می‌گردد که این واحدها دفتر پست و مخابرات نامیده می‌شود.

آژانس شهری

در راستای مشارکت بخش‌های غیردولتی در انجام خدمات پستی و افزایش نقاط تماس پستی در سطح شهرهای کشور، مرحله قبول مرسولات پستی بر اساس ضوابط تعیین شده به متقاضیان بخش خصوصی واگذار گردید که این امر تحت نظارت شرکت پست جمهوری اسلامی ایران در محلی به نام آژانس شهری انجام می‌گیرد.

صندوق پستی

کوچک‌ترین واحد پستی است که در معابر عمومی شهرها و روستاها نصب می‌شود و مورد بهره‌برداری قرار می‌گیرد. این صندوق‌ها صرفاً در ارتباط با مراسلات عادی است که فرستنده پس از الصاق تمبر (معادل حقوق پستی)، آنها را در صندوق پستی می‌اندازد.

سایر واحدهای پستی

شامل فروشگاه‌های تعاونی روستایی ارائه‌دهنده خدمات پستی، پست سیار و ایستگاه نامه‌رسانی می‌باشد.

امانت پستی

هر مرسوله‌ای که وزن آن برای داخل کشور حداکثر از 30 کیلوگرم و برای خارج از کشور 10 کیلوگرم هوایی و 20 کیلوگرم زمینی تجاوز نکند، به عنوان امانات پستی و بصورت سفارشی و به حسب مورد با قیمت اظهار شده براساس مقررات خاصی پذیرفته و ارسال می‌شود.

مطبوعات

اوراق چاپی است که به صورت کتاب، روزنامه، مجله و نشریه انتشار می‌یابند و به طور در باز در ابعاد مختلف تحویل پست می‌شوند و نسبت به سایر مرسولات، نرخ پستی کمتری در مورد آنها اعمال می‌شود.

پست پیشتاز

یک نوع خدمت پستی است که با استفاده از تجهیزات و امکانات ویژه و برخوردار از نامه‌رسان‌های مخصوص خارج از استاندارد های رایج در پست در فاصله زمانی کوتاه، هر نوع مرسولات پستی را جا به جا می‌کند.

بسته‌های کوچک

عبارت است از هر گونه کالا و اطلاعات ضبط شده، نوارهای مغناطیسی، فیلم اعم از ظاهر شده یا خام، هدایا و سوغات به صورت بسته‌های حداکثر تا 2 کیلوگرم، این گونه مرسولات معمولاً به صورت سفارشی، بیمه یا اکسپرس پذیرفته و ارسال می‌شود.

پست تصویری

پست تصویری با استفاده از دستگاه دورنگار در سریع‌ترین زمان ممکن، هر نوع پیام مکتوب را به هر نقطه در داخل و یا خارج کشور مخابره می‌کند.

خدمات خودرویی

شامل خدمات مربوط به خودرو از قبیل استعمال برگ عدم خلاف اتومبیل، وضعیت خودرو از نظر مالکیت، رفع شکایت از خودرو به هر دلیل، تعویض پلاک مفقود یا پلاک جدید و صدور دفترچه مالکیت خودرو یا المثنی برای آن است.

پست مالی

دارای قابلیت حمل و نقل پول تا مبلغ یک میلیون ریال به صورت حواله‌های پستی در تمام نقاط کشور است. ارائه این خدمت بیشتر به منظور رفاه حال روستاییان و کسانی که در نقاط دورافتاده سکونت دارند و امکان دستیابی به خدمات بانکی برایشان میسر نیست، از اواخر سال 1366 آغاز شده است.

پست تلفنی (قبول مرسوله از مقرر فرستنده)

یکی از خدمات پستی است که بدون نیاز به حضور مشتری در واحدهای پستی و به درخواست تلفنی متقاضی، مأموران پست در محل کار یا سکونت او مرسولات را می‌پذیرند و به مقصد تعیین شده ارسال می‌کنند.

گزیده اطلاعات

در سال 1394 طول خطوط راه آهن (اصلی، مانوری و صنعتی - تجاری) استان، 329 کیلومتر بوده است. در همین سال طول جاده‌های استان، 7099.6 کیلومتر و طول راه های روستایی 13124 کیلومتر بوده است.

در سال 1394 تعداد مسافر حمل شده توسط راه آهن 169997 نفر بوده است. همچنین در این سال نزدیک به 4.9 میلیون نفر مسافر توسط وسایل نقلیه مسافری جاده ای (اتوبوس ، مینی بوس و سواری کرایه ای) حمل شده است که مقصد 77.5 درصد مسافران درون استان و 22.5 درصد برون استان بوده است.

میزان کالای تخلیه و بارگیری شده در بنادر استان در سال 1394 به ترتیب ، 1766 هزار تن و 189 هزار تن است که 23 درصد تخلیه و 100 درصد بارگیری مربوط به مواد غیر نفتی بوده است.

در سال 1394 تعداد 7 سیلو با ظرفیت 219000 تن در استان وجود داشته است.

در سال 1394 بیش از 417 هزار مرسوله پستی صادر شده برون استانی و 532 مرسوله پستی صادر شده به خارج از کشور وجود داشته است .

11-1- طول انواع خطوط و تعداد ایستگاه های راه آهن در استان

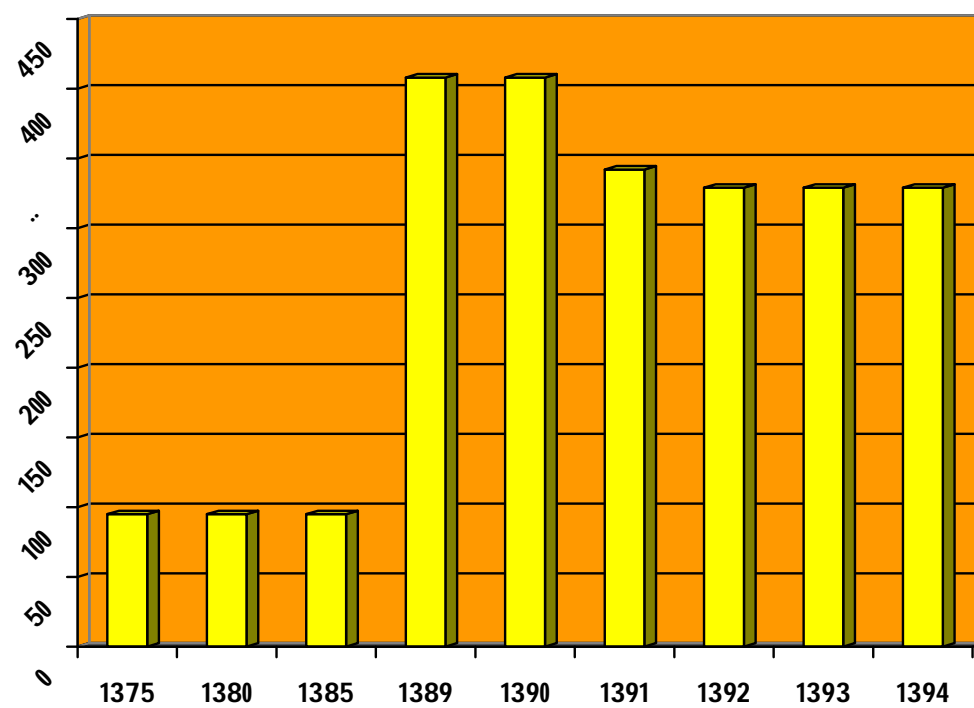
| تعداد ایستگاه | طول خطوط (کیلومتر) | | | سال |
|---------------|--------------------|---------------|------------|------------------|
| | صنعتی و تجاری | فرعی و مانوری | اصلی | |
| 10 | 0 | 9 | 95 |1375 |
| 10 | 1 | 9 | 95 |1380 |
| 8 | 1 | 12 | 95 |1385 |
| 22 | 11 | 44 | 408 |(1)1389 |
| 22 | 11 | 44 | 408 |1390 |
| 18 | 3/8 | 54 | 342 |1391 |
| 18 | 3/8 | 54 | 329 |1392 |
| 18 | 3/8 | 54 | 329 |1393 |
| 18 | 3/8 | 58 | 329 |1394 |

(1) آمار خطوط اصلی در این سال از سوی دستگاه ذیربط مورد تجدید نظر قرار گرفت .

مأخذ- اداره کل راه آهن استان سیستان و بلوچستان.

11-1 طول خطوط اصلی راه آهن

کیلومتر



منبع: جدول 11-1

11-2- مسافر و بار خالص حمل شده از ایستگاه های راه آهن استان

| بار خالص | | مسافر | | سال و ماه |
|-----------------|---------------|------------------|---------------|------------------|
| تن کیلومتر | وزن (تن) | نفر کیلومتر | تعداد (نفر) | |
| 4961700 | 33078 | 3158976 | 32906 |1375 |
| 7244700 | 48298 | 237888 | 2478 |1380 |
| 12878850 | 85880 | 24900 | 166 |1385 |
| 22169245 | 16964 | 20358 | 13 |1389 |
| 14959625 | 96872 | 27678472 | 88148 |1390 |
| 13972180 | 47631 | 166201797 | 121175 |1391 |
| 27384531 | 93441 | 176177481 | 130585 |1392 |
| 64650679 | 281796 | 243826164 | 183372 |1393 |
| 75034288 | 349355 | 225374383 | 169997 |1394 |

مأخذ- اداره کل راه آهن استان سیستان و بلوچستان .

3-11- وزن انواع بار حمل شده از ایستگاه های راه آهن سیستان و بلوچستان (تن)

| سال | جمع (1) | مواد نفتی | مواد معدنی | مواد کشاورزی | مواد غذایی | مواد صنعتی | توشه | سایر (2) |
|------------------|---------------|---------------|--------------|--------------|------------|------------|----------|--------------|
|1375 | 33325 | 4288 | 0 | 14240 | 0 | 12143 | 247 | 2407 |
|1380 | 48370 | 2944 | 0 | 40077 | 0 | 4815 | 72 | 462 |
|1385 | 85880 | 33856 | 943 | 2599 | 38019 | 9752 | 21 | 690 |
|1389 | 14744 | 3381 | 23 | 23 | 3634 | 0 | 0 | 7683 |
|1390 | 96872 | 22878 | 70756 | 0 | 276 | 3634 | 0 | 0 |
|1391 | 47636 | 42445 | 733 | 0 | 149 | 0 | 33 | 4276 |
|1392 | 93441 | 85547 | 3966 | 0 | 97 | 0 | 0 | 3831 |
|1393 | 281796 | 275344 | 792 | 0 | 0 | 0 | 0 | 5660 |
|1394 | 349355 | 303108 | 26499 | 322 | 0 | 0 | 0 | 19426 |

1- در وزن مجموع اعلام شده، فقط وزن محمولات بارگیری شده از ایستگاه های اداره کل راه آهن جنوب شرق مد نظر گرفته شده و شامل تناژ تخلیه نمی گردد.

2- سایر شامل ریل، کوبلاژ، ماشین آلات راه سازی، چرخ و محور، تراورس چوبی، لکودیزل و... می باشد.
مأخذ- اداره کل راه آهن استان سیستان و بلوچستان .

11-4- انواع راه های تحت حوزه استحفاظی اداره کل راه و شهرسازی استان (کیلومتر)

| راه های روستایی | | | راه درون شهری | راه های بین شهری | | | | | جمع کل | سال و شهرستان |
|-----------------|---------------|-----------------|---------------|------------------|---------------|--------------|----------|---------------|-----------------|------------------|
| شوسه | آسفالت | جمع | | راه فرعی | راه اصلی | بزرگراه | آزادراه | جمع | | |
| 1512 | 682 | 2194 | 000 | 3353 | 1544 | 12 | 0 | 4909 | 7103 |۱۳۷۵ |
| 3547 | 1339 | 4886 | 000 | 5476 | 1683 | 12 | 0 | 7171 | 12057 |۱۳۸۰ |
| 2812/5 | 2506 | 5318/5 | 000 | 5899/7 | 1748/3 | 54/6 | 0 | 7702/6 | 13021/1 |۱۳۸۵ |
| 2107 | 4591 | 6698 | 000 | 5973/5 | 1788/5 | 135/4 | 0 | 7897/4 | 14595/4 |۱۳۸۹ |
| 1867 | 4876 | 6743 | 000 | 5979/4 | 1881/5 | 151/6 | 0 | 8012/5 | 14755/5 |۱۳۹۰ |
| 2002 | 4928 | 6930 | 000 | 5159/9 | 1818 | 178/7 | 0 | 7156/6 | 14086/6 |۱۳۹۱ |
| 1744/88 | 5021/9 | 6766/78 | 000 | 5947/4 | 1905/2 | 204/4 | 0 | 8057 | 14823/78 |۱۳۹۲ |
| 7744 | 5161 | 12905 | 000 | 4791 | 1858/7 | 301/4 | 0 | 6951/1 | 19856/1 |۱۳۹۳ |
| 7427/75 | 5696/4 | 13124/15 | 0 | 4937/5 | 1921/3 | 240/8 | 0 | 7099/6 | 20223/75 |۱۳۹۴ |
| 962 | 361 | 1323 | 0 | 508/5 | 420 | 26/5 | 0 | 955 | 2278 |ایران شهر |
| 329 | 718/5 | 1047/5 | 0 | 371 | 175 | 14 | 0 | 560 | 1607/5 |چابهار |
| 367/4 | 635 | 1002/4 | 0 | 531/8 | 116 | 61/2 | 0 | 709 | 1711/4 |خاش |
| 547 | 374 | 921 | 0 | 327 | 0 | 0 | 0 | 327 | 1248 |دلگان |
| 104/6 | 141/5 | 246/1 | 0 | 76 | 97/5 | 17 | 0 | 190/5 | 436/6 |زابل |
| 149/2 | 123/6 | 272/8 | 0 | 176/5 | 0 | 0 | 0 | 176/5 | 449/3 |مهرستان |
| 303/9 | 524/4 | 828/3 | 0 | 436/1 | 455/8 | 82/7 | 0 | 974/6 | 1802/9 |زاهدان |
| 42/9 | 114/2 | 157/1 | 0 | 20/6 | 28 | 8/4 | 0 | 57 | 214/1 |زهک |
| 246/75 | 250/5 | 497/25 | 0 | 427 | 0 | 14 | 0 | 441 | 938/25 |سراوان |
| 1535 | 407/5 | 1942/5 | 0 | 325/5 | 130 | 0 | 0 | 455/5 | 2398 |سرباز |
| 152/6 | 169/7 | 322/3 | 0 | 239 | 0 | -0 | 0 | 239 | 561/3 |سیب و سوران |
| 452 | 77 | 529 | 0 | 60 | 0 | 0 | 0 | 60 | 589 |فنوج |
| 404 | 124 | 528 | 0 | 105 | 0 | 0 | 0 | 105 | 633 |قصرقند |
| 282 | 292/5 | 574/5 | 0 | 271 | 123 | 0 | 0 | 394 | 968/5 |کنارک |
| 54/2 | 167/4 | 221/6 | 0 | 159 | 85 | 0 | 0 | 244 | 465/6 |میرجاوه |
| 1211 | 585/5 | 1796/5 | 0 | 713/5 | 182 | 5 | 0 | 900/5 | 2697 |نیکشهر |
| 48/3 | 212/14 | 260/44 | 0 | 42/5 | 0 | 0 | 0 | 42/5 | 302/94 |نیمروز |
| 62/4 | 169/5 | 231/9 | 0 | 110 | 109 | 12 | 0 | 231 | 462/9 |هامون |
| 173/5 | 248/5 | 422 | 0 | 37/5 | 0 | 0 | 0 | 37/5 | 459/5 |هیرمند |

توضیحات: در خصوص راههای روستایی طول راههای روستایی خاکی مد نظر قرار نگرفته است.

ماخذ- اداره کل راه و شهرسازی استان.

اداره کل راه و شهرسازی ایران شهر.

11-5- تعداد تونل ها و پل ها و راهدارخانه های مسیر راه ها در پایان سال استان

| راهدارخانه | پل | | | تونل | سال |
|------------|----------------|------------|--------------|----------|----------------------------|
| | 20 متر و بیشتر | 10-20 متر | زیر 10 متر | | |
| 000 | 000 | 000 | 000 | 000 |1375 |
| 32 | 43 | 76 | 13380 | 3 |1380 |
| 19 | 76 | 316 | 11334 | 3 |1385 |
| 22 | 129 | 245 | 14305 | 5 |1389 |
| 21 | 151 | 245 | 15351 | 7 |1390 |
| 21 | 51 | 26 | 9163 | 5 |1391 |
| 21 | 66 | 49 | 12766 | 5 |1392 |
| 23 | 197 | 696 | 14656 | 5 |1393 |
| 23 | 156 | 253 | 13212 | 5 |1394 |
| 3 | 54 | 0 | 3077 | 0 |ایران شهر |
| 2 | 0 | 10 | 511 | 2 |چابهار |
| 3 | 6 | 18 | 1377 | 0 |خاش |
| 0 | 0 | 75 | 157 | 0 |دلگان |
| 0 | 2 | 1 | 85 | 0 |زابل |
| 1 | 0 | 1 | 433 | 0 |مهرستان |
| 5 | 1 | 12 | 2621 | 3 |زاهدان |
| 0 | 6 | 1 | 503 | 0 |زهک |
| 1 | 2 | 7 | 696 | 0 |سراوان |
| 2 | 1 | 46 | 934 | 0 |سرباز |
| 2 | 1 | 4 | 217 | 0 |سیب و سوران |
| 0 | 0 | 0 | 27 | 0 |فنوج |
| 0 | 0 | 0 | 430 | 0 |قصرقند |
| 1 | 14 | 39 | 217 | 0 |کنارک |
| 1 | 0 | 1 | 412 | 0 |میرجاوه |
| 0 | 58 | 27 | 287 | 0 |نیکشهر |
| 1 | 2 | 2 | 253 | 0 |نیمروز ⁽¹⁾ |
| 1 | 1 | 1 | 292 | 0 |هامون ⁽¹⁾ |
| - | 8 | 8 | 683 | 0 |هیرمند |

7- آمار دو شهرستان جدید هامون - نیمروز با آمار شهرستان زابل لحاظ گردیده است .

مأخذ - اداره کل راه و شهرسازی استان سیستان و بلوچستان.

- اداره کل راه و شهرسازی ایران شهر .

11-6- وسایل نقلیه عمومی درون شهری برحسب نوع در پایان سال (دستگاه)

| سال | جمع | اتوبوس | مینی بوس | تاکسی |
|---------------------------|-------------|------------|------------|-------------|
|1375 | 530 | 98 | 11 | 421 |
|1380 | 1214 | 143 | 15 | 1056 |
| ⁽¹⁾ 1385 | 229 | 229 | 0 | 0 |
| ⁽²⁾ 1389 | 8183 | 474 | 111 | 7598 |
| ⁽³⁾ 1390 | 6852 | 452 | 128 | 6272 |
|1391 | 4778 | 268 | 124 | 4386 |
|1392 | 4879 | 286 | 159 | 4434 |
|1393 | 6004 | 371 | 175 | 5458 |
| 1394 | 6104 | 399 | 172 | 5533 |

1- اطلاعات فقط مربوط به سازمان اتوبوسرانی زاهدان و حومه میباشد از سوی سازمان اتوبوسرانی زابل آماری دریافت نگردیده است.

2- شامل وسایل نقلیه درون شهری شرکت های واحد و بخش خصوصی می باشد .

3- در ستون تاکسی شامل تاکسی شهری (سواری)، تاکسی شهری (ون) و مسافرهای شخصی ساماندهی شده می باشد مأخذ- سازمان اتوبوسرانی زاهدان، زابل، ایرانشهر و چابهار و حومه.

- سازمان نظارت بر تاکسیرانی زابل و زاهدان.

11-7- وسایل نقلیه موتوری و موتور سیکلت شماره گذاری شده بر حسب نوع وسیله

| سال | جمع | سواری | اتوبوس | مینی بوس | وانت و کامیونت | کامیون | تریلی کش | تاکسی | آمیولانس | کشاورزی | موتور سیکلت |
|-------------------|------------|------------|------------|------------|----------------|------------|------------|------------|------------|------------|-------------|
|1375 | 000 | 000 | 000 | 000 | 000 | 000 | 000 | 000 | 000 | 000 | 000 |
|1380 | 2447 | 828 | 28 | 18 | 378 | 30 | 5 | 000 | 000 | 000 | 1160 |
|1385 | 000 | 000 | 000 | 000 | 000 | 000 | 000 | 000 | 000 | 000 | 000 |
|1389 | 77032 | 40863 | 11 | 9 | 8085 | 38 | 6 | 000 | 000 | 000 | 28020 |
|1390 | 67912 | 50192 | 222 | 129 | 7953 | 1118 | 258 | 000 | 000 | 000 | 8040 |
|1391 | 78930 | 67801 | 351 | 86 | 8572 | 1271 | 189 | 89 | 0 | 0 | 571 |
|1392 | 26451 | 22829 | 59 | 84 | 639 | 490 | 536 | 485 | 48 | 2 | 1279 |
|1393 | 000 | 000 | 000 | 000 | 000 | 000 | 000 | 000 | 000 | 000 | 000 |
| 1394 | 000 | 000 | 000 | 000 | 000 | 000 | 000 | 000 | 000 | 000 | 000 |

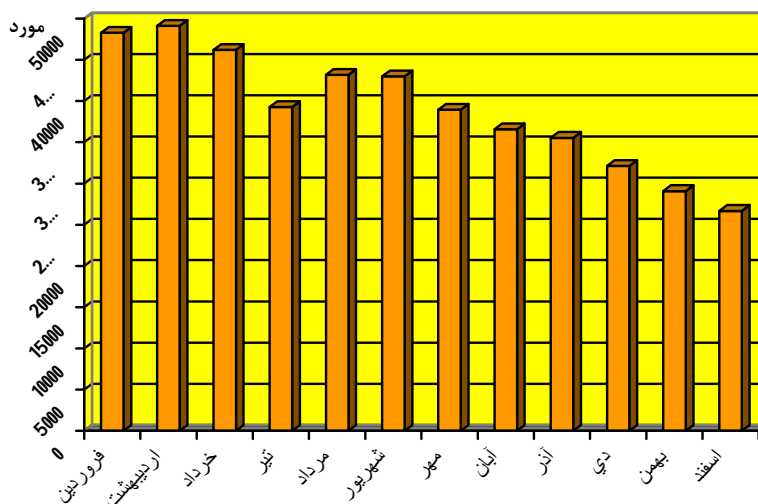
مأخذ- ناحیه انتظامی استان سیستان و بلوچستان، معاونت راهنمایی و رانندگی .

11-8- تعداد سفر و مسافر جابجا شده درون استانی (براساس صورت وضعیت حمل مسافر) از طریق پایانه های مسافری توسط انواع وسایل نقلیه عمومی مسافری جاده ای

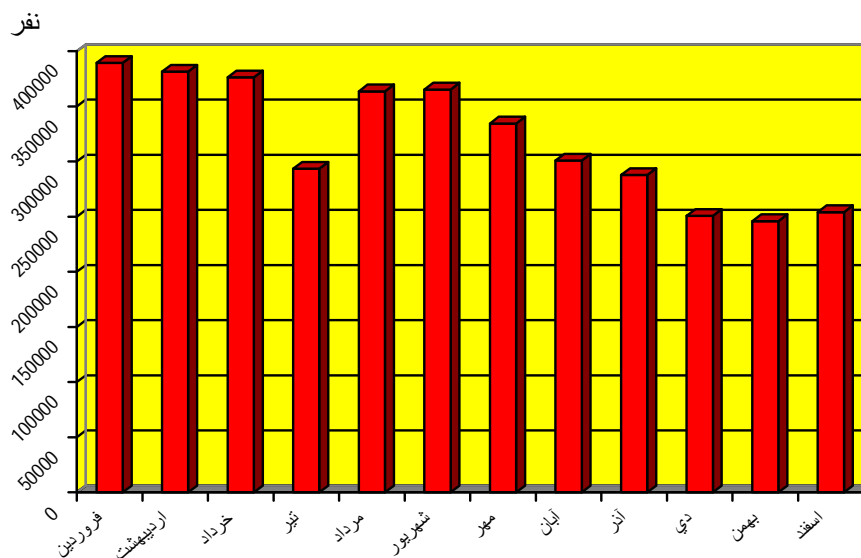
| مسافر جابجا شده (نفر) | | | | تعداد سفر (مورد) | | | | سال و ماه |
|------------------------|----------------|----------------|----------------|-------------------|---------------|---------------|---------------|-------------------|
| سواری | مینی بوس | اتوبوس | جمع | سواری | مینی بوس | اتوبوس | جمع | |
| 000 | 000 | 000 | 3831000 | 000 | 000 | 000 | 190189 |1375 |
| 85732 | 977431 | 2352597 | 3415760 | 21433 | 61791 | 98914 | 182138 |1380 |
| 705661 | 1392509 | 3727874 | 5826044 | 179671 | 101226 | 228146 | 509043 |1385 |
| 1145899 | 3525418 | 2528113 | 7199430 | 296080 | 390249 | 160914 | 847243 |1389 |
| 1174028 | 4453327 | 2388233 | 8015588 | 299798 | 505573 | 151374 | 956745 |1390 |
| 1095176 | 3816783 | 2076070 | 6988029 | 280380 | 382950 | 137227 | 800557 |1391 |
| 827329 | 3321911 | 1722158 | 5871398 | 220804 | 333229 | 109650 | 663683 |1392 |
| 916808 | 2711848 | 1838295 | 5466951 | 221787 | 315171 | 130605 | 667563 |1393 |
| 621000 | 1492000 | 1730000 | 3843000 | 153000 | 207000 | 108000 | 468000 | 1394 |
| 94728 | 141583 | 153003 | 389314 | 19216 | 19592 | 9478 | 48286 |فروردین |
| 82662 | 155072 | 143727 | 381461 | 18111 | 20943 | 10067 | 49121 |اردیبهشت |
| 60990 | 156661 | 158629 | 376280 | 14750 | 21656 | 9790 | 46196 |خرداد |
| 39125 | 145114 | 109243 | 293482 | 10336 | 20320 | 8623 | 39279 |تیر |
| 47118 | 158565 | 157964 | 363647 | 12007 | 21113 | 10055 | 43175 |مرداد |
| 47369 | 152902 | 164884 | 365155 | 12253 | 20702 | 10040 | 42995 |شهریور |
| 43141 | 137547 | 153832 | 334520 | 11417 | 18987 | 8545 | 38949 |مهر |
| 41166 | 115780 | 143846 | 300792 | 10960 | 17035 | 8590 | 36585 |آبان |
| 42770 | 110302 | 134639 | 287711 | 11560 | 16058 | 7914 | 35532 |آذر |
| 41216 | 86034 | 123458 | 250708 | 10898 | 12663 | 8560 | 32121 |دی |
| 41884 | 71364 | 132627 | 245875 | 11047 | 9894 | 8145 | 29086 |بهمن |
| 38831 | 61076 | 154148 | 254055 | 10445 | 8037 | 8193 | 26675 |اسفند |

مأخذ- اداره کل حمل و نقل و پایانه های استان سیستان و بلوچستان .

11-4- تعداد سفر درون استانی



11-5- تعداد مسافر جابجا شده درون استانی



11-9- تعداد سفر و مسافر جابجا شده درون استانی بر اساس صورت وضعیت حمل مسافر از طریق پایانه های مسافری توسط انواع وسایل نقلیه عمومی مسافری جاده ای بر حسب شهرستان 1394

| مسافر جابجا شده | | | | تعداد سفر | | | | شهرستان |
|-----------------|----------|---------|---------|-----------|----------|--------|--------|------------------------------|
| سواری | مینی بوس | اتوبوس | جمع | سواری | مینی بوس | اتوبوس | جمع | |
| 621000 | 1492000 | 1730000 | 3843000 | 153000 | 207000 | 108000 | 468000 | کل استان |
| 8520 | 190872 | 218178 | 417570 | 2551 | 39027 | 10390 | 51968 | ایران شهر |
| 91525 | 528190 | 164154 | 783869 | 12516 | 57519 | 9955 | 79990 | چابهار |
| 38104 | 78617 | 32376 | 149097 | 9850 | 12068 | 2565 | 24483 | خاش |
| 000 | 000 | 000 | 000 | 000 | 000 | 000 | 000 | دلگان ⁽¹⁾ |
| 77567 | 1557 | 54410 | 133534 | 20916 | 260 | 6225 | 27401 | زابل |
| 000 | 000 | 000 | 000 | 000 | 000 | 000 | 000 | مهرستان ⁽¹⁾ |
| 192871 | 19083 | 1017213 | 1229167 | 54260 | 1503 | 56295 | 112058 | زاهدان |
| 26546 | 0 | 5951 | 32497 | 6679 | 0 | 815 | 7494 | زهک |
| 22080 | 25179 | 176848 | 224107 | 6308 | 3676 | 15187 | 25171 | سراوان |
| 4010 | 492111 | 391 | 496512 | 919 | 75007 | 4 | 75930 | سرباز |
| 10780 | 36598 | 5491 | 52869 | 2727 | 6178 | 299 | 9204 | سیب و سوران .. |
| 000 | 000 | 000 | 000 | 000 | 000 | 000 | 000 | فنوج ⁽¹⁾ |
| 3034 | 12268 | 9770 | 25072 | 788 | 1018 | 865 | 2671 | قصرقند |
| 21691 | 100544 | 19341 | 141576 | 3263 | 10030 | 910 | 14203 | کنارک |
| 70618 | 16 | 0 | 70634 | 18720 | 1 | 0 | 18721 | میرجاوه |
| 21485 | 6611 | 14867 | 42963 | 5399 | 645 | 1150 | 7194 | نیکشهر |
| 000 | 000 | 000 | 000 | 000 | 000 | 000 | 000 | نیمروز ⁽¹⁾ |
| 4774 | 4 | 0 | 4778 | 1224 | 1 | 0 | 1225 | هامون |
| 27395 | 350 | 11010 | 38755 | 6880 | 67 | 3340 | 10287 | هیرمند |

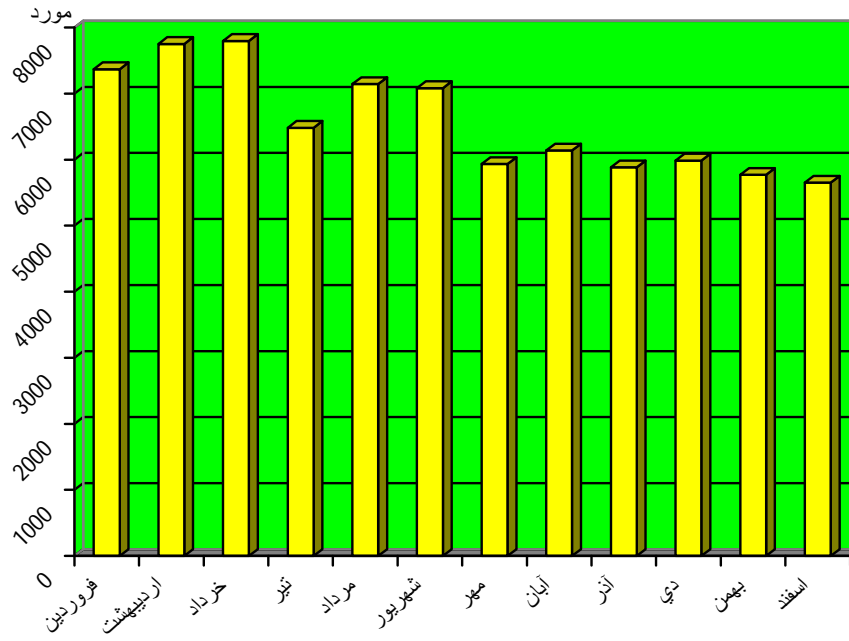
1- اطلاعات شهرستان دلگان با ایران شهر، مهرستان با سراوان، فنوج با چابهار و نیمروز با زابل آورده شده است. مأخذ- اداره کل حمل و نقل و پایانه های استان سیستان و بلوچستان .

10-11- تعداد سفر و مسافر جابجا شده برون استانی از طریق پایانه های مسافربری توسط انواع وسایل نقلیه عمومی مسافری جاده ای

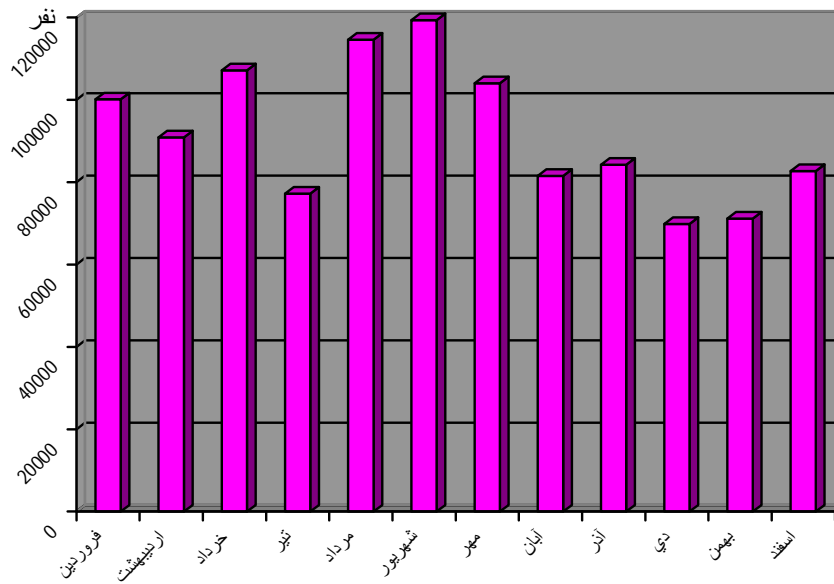
| مسافر جابجا شده (نفر) | | | | تعداد سفر (مورد) | | | | سال و ماه |
|-------------------------|----------|----------------|----------------|--------------------|----------|--------------|--------------|-------------------|
| سواری | مینی بوس | اتوبوس | جمع | سواری | مینی بوس | اتوبوس | جمع | |
| 0 | 0 | 0 | 1368000 | 0 | 0 | 0 | 77066 |1375 |
| 0 | 0 | 0 | 1635000 | 0 | 0 | 0 | 92000 |1380 |
| 711 | 1377 | 1818505 | 1820593 | 191 | 95 | 150719 | 151005 |1385 |
| 6176 | 15018 | 1553772 | 1574966 | 3437 | 1816 | 102247 | 107500 |1389 |
| 7869 | 16051 | 1316135 | 1340055 | 3366 | 1784 | 77141 | 82291 |1390 |
| 12104 | 8596 | 1278229 | 1298929 | 3898 | 950 | 80384 | 85232 |1391 |
| 10293 | 2226 | 1208099 | 1220618 | 3622 | 337 | 72665 | 76624 |1392 |
| 17907 | 233 | 1185556 | 1203696 | 5453 | 22 | 86858 | 92333 |1393 |
| 13000 | 0 | 1103000 | 1116000 | 4000 | 0 | 75000 | 79000 | 1394 |
| 1279 | 0 | 100128 | 101407 | 414 | 0 | 6956 | 7370 |فروردین |
| 1224 | 0 | 90887 | 92111 | 430 | 0 | 7322 | 7752 |اردیبهشت |
| 854 | 0 | 107187 | 108041 | 345 | 0 | 7454 | 7799 |خرداد |
| 840 | 0 | 77222 | 78062 | 287 | 0 | 6196 | 6483 |تیر |
| 1178 | 0 | 114650 | 115828 | 322 | 0 | 6823 | 7145 |مرداد |
| 1203 | 0 | 119399 | 120602 | 323 | 0 | 6761 | 7084 |شهریور |
| 1216 | 0 | 104011 | 105227 | 345 | 0 | 5590 | 5935 |مهر |
| 1092 | 0 | 81571 | 82663 | 322 | 0 | 5816 | 6138 |آبان |
| 1159 | 0 | 84228 | 85387 | 330 | 0 | 5554 | 5884 |آذر |
| 889 | 0 | 69849 | 70738 | 290 | 0 | 5697 | 5987 |دی |
| 988 | 0 | 71149 | 72137 | 288 | 0 | 5483 | 5771 |بهمن |
| 1078 | 0 | 82719 | 83797 | 304 | 0 | 5348 | 5652 |اسفند |

مأخذ- اداره کل حمل و نقل و پایانه های استان سیستان و بلوچستان .

11-6- تعداد سفر برون استانی



11-7- تعداد مسافر جابجا شده برون استانی



11-11- تعداد پایانه، سفر و مسافر جابجا شده (1) برون استانی از طریق پایانه های مسافری توسط انواع وسایل نقلیه عمومی مسافری جاده ای بر حسب شهرستان : 1394

| شهرستان | تعداد پایانه (3) | تعداد سفر | | | | مسافر جابجا شده | | | |
|------------------|------------------|-----------|--------|----------|-------|-----------------|---------|----------|-------|
| | | جمع | اتوبوس | مینی بوس | سواری | جمع | اتوبوس | مینی بوس | سواری |
| کل استان..... | 37 | 79000 | 75000 | 0 | 4000 | 1116000 | 1103000 | 0 | 13000 |
| ایران شهر..... | 8 | 17044 | 17040 | 0 | 4 | 240633 | 240622 | 0 | 11 |
| چابهار..... | 7 | 5364 | 5364 | 0 | 0 | 85608 | 85608 | 0 | 0 |
| خاش..... | 3 | 154 | 154 | 0 | 0 | 3218 | 3218 | 0 | 0 |
| دلگان (2)..... | 0 | 0 | 0 | 0 | 0 | 0 | 0 | 0 | 0 |
| زابل..... | 1 | 9178 | 5707 | 0 | 3482 | 124510 | 113740 | 0 | 10770 |
| مهرستان (2)..... | 000 | 000 | 000 | 000 | 000 | 000 | 000 | 000 | 000 |
| زاهدان..... | 1 | 46424 | 46091 | 0 | 333 | 651782 | 650223 | 0 | 1559 |
| زهک..... | 3 | 23 | 17 | 0 | 6 | 268 | 244 | 0 | 24 |
| سراوان..... | 1 | 771 | 600 | 0 | 171 | 9778 | 9158 | 0 | 620 |
| سرباز..... | 1 | 000 | 000 | 000 | 000 | 000 | 000 | 000 | 000 |
| سیب و سوران .. | 1 | 1 | 0 | 0 | 1 | 4 | 0 | 0 | 4 |
| فnoch (2)..... | 1 | 000 | 000 | 000 | 000 | 000 | 000 | 000 | 000 |
| قصرقند..... | 2 | 000 | 000 | 000 | 000 | 000 | 000 | 000 | 000 |
| کنارک..... | 2 | 13 | 13 | 0 | 0 | 73 | 73 | 0 | 0 |
| میرجاوه..... | 2 | 000 | 000 | 000 | 000 | 000 | 000 | 000 | 000 |
| نیکشهر..... | 4 | 17 | 14 | 0 | 3 | 126 | 114 | 0 | 12 |
| نیمروز (2)..... | 000 | 000 | 000 | 000 | 000 | 000 | 000 | 000 | 000 |
| هامون..... | 0 | 0 | 0 | 0 | 0 | 0 | 0 | 0 | 0 |
| هیرمند..... | 0 | 0 | 0 | 0 | 0 | 0 | 0 | 0 | 0 |

1- براساس صورت وضعیت حمل مسافر می باشد .

2- اطلاعات شهرستان دلگان با ایران شهر، مهرستان با سراوان، فنوح با چابهار و نیمروز با زابل آورده شده است.

3- شامل پایانه های عمومی و خصوصی می باشد. 3 مورد پایانه مسافری عمومی و 41 مورد پایانه اختصاصی مسافری می باشد.

مأخذ- اداره کل حمل و نقل و پایانه های استان سیستان و بلوچستان .

11-12- وزن بار جابجا شده بر اساس بارنامه صادر شده توسط وسایل نقلیه باری عمومی جاده ای بر حسب ماه (تن)

| جابجایی برون استانی | | جابجایی درون استانی | سال و ماه |
|----------------------|----------------|---------------------|------------------|
| ورودی ⁽¹⁾ | خروجی | | |
| 0 | 756344 | 770120 |1375 |
| 1869000 | 828570 | 1449052 |1380 |
| 5433000 | 1455111 | 3219754 |1385 |
| 5705000 | 1501036 | 4052888 |1389 |
| 0 | 1506396 | 3540413 |1390 |
| 5685000 | 1543680 | 3962402 |1391 |
| 5079000 | 1287874 | 3628672 |1392 |
| 000 | 1692917 | 4957199 |1393 |
| 5888000 | 1520385 | 4412958 |1394 |
| 000 | 259692 | 354636 |فروردین |
| 000 | 178654 | 460893 |اردیبهشت |
| 000 | 112230 | 424950 |خرداد |
| 000 | 89692 | 342025 |تیر |
| 000 | 96305 | 342713 |مرداد |
| 000 | 113328 | 402937 |شهریور |
| 000 | 91256 | 316480 |مهر |
| 000 | 101241 | 367968 |آبان |
| 000 | 100621 | 364614 |آذر |
| 000 | 115433 | 381197 |دی |
| 000 | 122193 | 332234 |بهمن |
| 000 | 139740 | 322311 |اسفند |

1- ورودی جابجایی برون استانی به تفکیک ماه های سال موجود نمی باشد.

مأخذ- اداره کل حمل و نقل پایانه های استان سیستان و بلوچستان .

11-13- میزان بار جابجا شده توسط وسایل نقلیه باربری عمومی جاده ای بر اساس بارنامه صادر شده برحسب شهرستان : 1394 (تن)

| جابجایی برون استانی | | جابجایی درون استانی | سال و ماه |
|----------------------|----------------|---------------------|---------------------------|
| ورودی ⁽¹⁾ | خروجی | | |
| 5888000 | 1520385 | 4412958 | کل استان..... |
| 000 | 124442 | 139244 | ایرانشهر..... |
| 000 | 470706 | 703570 | چابهار..... |
| 000 | 60896 | 1634854 | خاش..... |
| 000 | 58365 | 9687 | دلگان..... |
| 000 | 266084 | 594410 | زابل..... |
| 000 | 112 | 537 | مهرستان..... |
| 000 | 278962 | 866860 | زاهدان..... |
| 000 | 291 | 210 | زهک..... |
| 000 | 14588 | 182955 | سراوان..... |
| 000 | 92792 | 17855 | سرباز..... |
| 000 | 34531 | 89924 | سیب و سوران..... |
| 000 | 000 | 000 | فنوج ⁽²⁾ |
| 000 | 88 | 40 | قصرقند..... |
| 000 | 79054 | 2892 | کنارک..... |
| 000 | 34604 | 167702 | میرجاوه..... |
| 000 | 4645 | 1394 | نیکشهر..... |
| 000 | 115 | 244 | نیمروز..... |
| 000 | 57 | 80 | هامون..... |
| 000 | 53 | 460 | هیرمند..... |

1- اطلاعات ورودی در جابجایی برون استانی به تفکیک شهرستان موجود نمی باشد.

2- اطلاعات شهرستان فنوج با شهرستان چابهار آورده شده است.

مأخذ- اداره کل حمل و نقل پایانه های استان سیتان و بلوچستان.

11-14- تعداد شناورهای با ظرفیت هزار تن و بیشتر وارد شده به بندر شهید بهشتی (چابهار) و ظرفیت آن (هزار تن)

| ظرفیت | | تعداد (فروند) | سال |
|-------------|-------------|---------------|------------------|
| نا خالص | خالص | | |
| 658 | 432 | 51 |1375 |
| 829 | 1376 | 44 |1380 |
| 1663 | 599 | 85 |1385 |
| 1617 | 941 | 107 |1389 |
| 1312 | 571 | 113 |1390 |
| 1635 | 974 | 104 |1391 |
| 1760 | 1019 | 217 |1392 |
| 2581 | 1870 | 162 |1393 |
| 1926 | 1182 | 143 |1394 |

مأخذ: اداره کل بنادر و دریانوردی استان سیستان و بلوچستان .

11-15- وزن کالاهای تخلیه و بارگیری شده در بنادر استان (هزار تن)

| بارگیری | | تخلیه | | سال و بندر |
|-----------------|-----------|-----------------|-------------|------------------|
| کالاهای غیرنفتی | مواد نفتی | کالاهای غیرنفتی | مواد نفتی | |
| 000 | 000 | 000 | 000 |1375 |
| 62 | 0 | 476 | 482 |1380 |
| 1 | 0 | 702 | 979 |1385 |
| 51 | 0 | 340 | 1250 |1389 |
| 12 | 0 | 326 | 1144 |1390 |
| 37 | 0 | 454 | 1075 |1391 |
| 83 | 20 | 260 | 1220 |1392 |
| 131 | 0 | 804 | 1333 |1393 |
| 189 | 0 | 411 | 1255 |1394 |

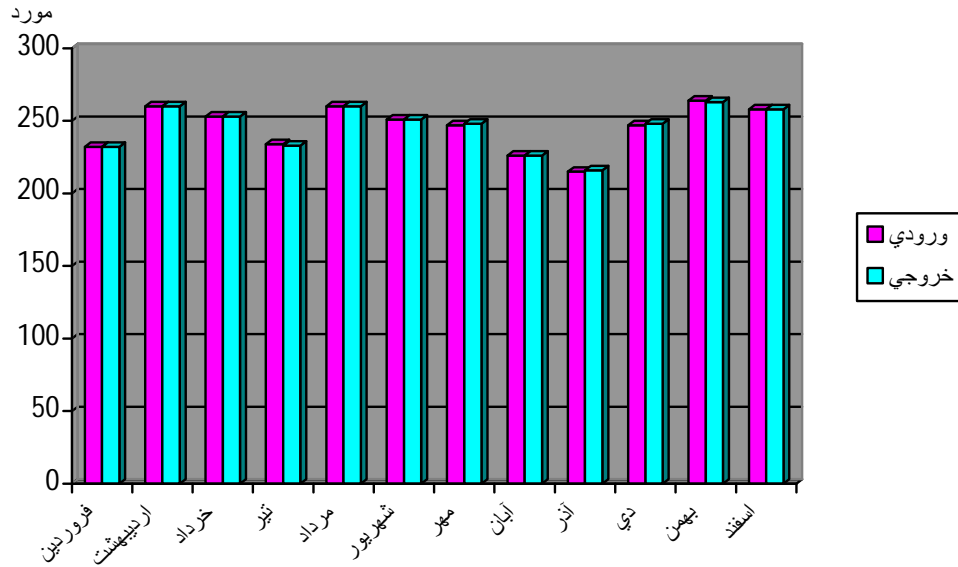
مأخذ: اداره کل بنادر و دریانوردی استان سیستان و بلوچستان .

11-16- مسافر و بار حمل شده در پروازهای داخلی بر حسب ماه

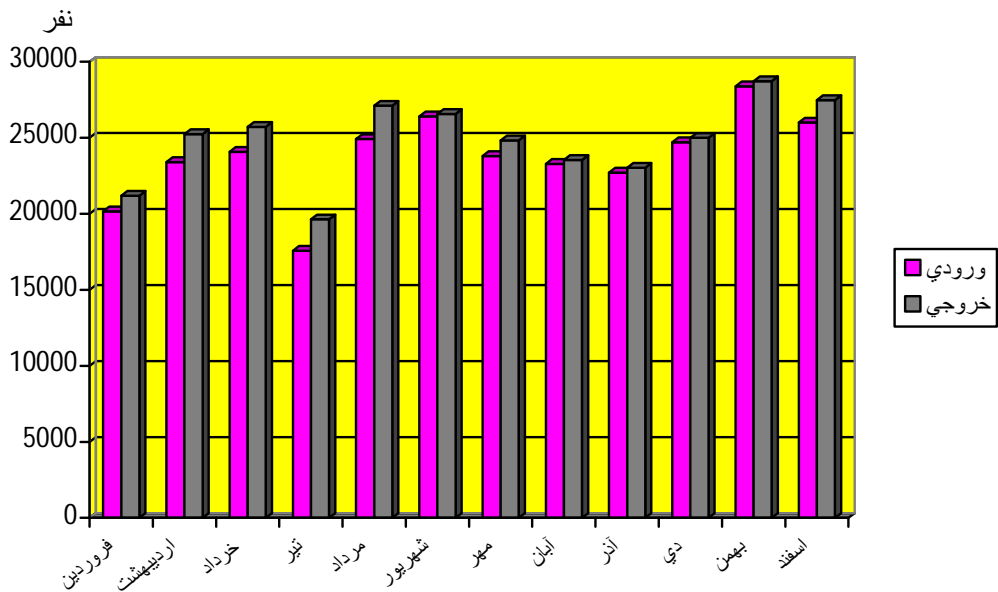
| وزن بار(تن) | | تعداد مسافر(نفر) | | تعداد پرواز | | سال و ماه |
|---------------|---------------|------------------|---------------|-------------|-------------|------------------|
| خروجی | ورودی | خروجی | ورودی | خروجی | ورودی | |
| 1372 | 1435 | 253680 | 252408 | 2440 | 2440 |1375 |
| 715 | 1201 | 222619 | 219221 | 3341 | 3341 |1380 |
| 778 | 1190 | 284103 | 262737 | 2340 | 2340 |1385 |
| 1670 | 2095 | 340336 | 327737 | 3047 | 3047 |1389 |
| 1679 | 2685 | 340525 | 327120 | 3363 | 3363 |1390 |
| 1750 | 1994 | 316252 | 300644 | 3395 | 3395 |1391 |
| 1728 | 1624 | 279930 | 264323 | 3099 | 3101 |1392 |
| 1674/3 | 1702 | 289167 | 271053 | 2903 | 2904 |1393 |
| 2135/7 | 1941/3 | 298032 | 285389 | 2948 | 2947 |1394 |
| 150/8 | 130/9 | 21190 | 20155 | 232 | 232 |فروردین |
| 145/5 | 129/9 | 25241 | 23397 | 260 | 260 |اردیبهشت |
| 177/1 | 131/9 | 25715 | 24072 | 253 | 253 |خرداد |
| 133/2 | 104/8 | 19639 | 17569 | 233 | 234 |تیر |
| 182/7 | 154/2 | 27107 | 24918 | 260 | 260 |مرداد |
| 181/6 | 190/8 | 26566 | 26403 | 251 | 251 |شهریور |
| 151 | 149 | 24831 | 23798 | 248 | 247 |مهر |
| 177/6 | 178/1 | 23537 | 23280 | 226 | 226 |آبان |
| 183/6 | 172 | 23026 | 22710 | 216 | 215 |آذر |
| 193 | 181/2 | 24992 | 24707 | 248 | 247 |دی |
| 223/9 | 203/5 | 28716 | 28380 | 263 | 264 |بهمن |
| 235/7 | 215 | 27472 | 26000 | 258 | 258 |اسفند |

مأخذ- اداره کل فرودگاه های استان سیستان و بلوچستان.

11-8- تعداد سفر توسط شرکت های هواپیمایی داخلی در پروازهای داخلی



11-9- تعداد مسافر حمل شده توسط شرکت های هواپیمایی داخلی در پروازهای داخلی



11-17- مسافر و بار حمل شده در پروازهای بین المللی (به استثنای حجاج) بر حسب ماه

| محمولات پستی (تن) | | وزن بار (تن) | | تعداد مسافر (نفر) | | تعداد پرواز | | سال و ماه |
|-------------------|----------|--------------|--------------|-------------------|--------------|-------------|------------|------------------|
| ورودی | خروجی | ورودی | خروجی | ورودی | خروجی | ورودی | خروجی | |
| 000 | 000 | 000 | 000 | 000 | 000 | 000 | 000 |1375 |
| 0 | 0 | 11004 | 10095 | 5267 | 5480 | 123 | 123 |1380 |
| 79 | 141 | 157 | 432 | 9892 | 10337 | 134 | 134 |1385 |
| 87 | 221 | 250 | 289 | 16608 | 15773 | 267 | 267 |1389 |
| 47 | 219 | 236 | 304 | 19403 | 18224 | 297 | 297 |1390 |
| 0 | 0 | 222 | 251 | 16157 | 15480 | 262 | 262 |1391 |
| 0 | 0 | 174 | 290 | 13989 | 13102 | 172 | 170 |1392 |
| 0 | 0 | 167 | 265 | 15764 | 14837 | 166 | 166 |1393 |
| 0 | 0 | 151/8 | 284/4 | 13362 | 13142 | 140 | 141 |1394 |
| 0 | 0 | 16/2 | 40 | 1493 | 1734 | 14 | 14 |فروردین |
| 0 | 0 | 13/2 | 21/4 | 1383 | 1289 | 15 | 15 |اردیبهشت |
| 0 | 0 | 11/8 | 29/7 | 1251 | 1225 | 11 | 11 |خرداد |
| 0 | 0 | 2/5 | 11/5 | 219 | 414 | 4 | 4 |تیر |
| 0 | 0 | 16/5 | 32/1 | 1553 | 1444 | 14 | 14 |مرداد |
| 0 | 0 | 15/8 | 25/5 | 1454 | 1376 | 11 | 11 |شهریور |
| 0 | 0 | 11/3 | 15/2 | 993 | 963 | 11 | 11 |مهر |
| 0 | 0 | 11/4 | 18 | 766 | 859 | 10 | 11 |آبان |
| 0 | 0 | 8/4 | 13/3 | 635 | 494 | 10 | 10 |آذر |
| 0 | 0 | 9/3 | 18/7 | 562 | 766 | 9 | 10 |دی |
| 0 | 0 | 18/6 | 27/6 | 1504 | 1164 | 15 | 14 |بهمن |
| 0 | 0 | 16/8 | 31/4 | 1549 | 1414 | 16 | 16 |اسفند |

مأخذ- اداره کل فرودگاه های استان سیستان و بلوچستان.

11-18 مسافر (به استثنای حجاج) و بار حمل شده در پروازهای بین المللی بر حسب شرکت های هواپیمایی داخلی و خارجی: 1394

| شرح | تعداد پرواز | تعداد مسافر (نفر) | | وزن بار (تن) | | محمولات پستی (تن) | |
|--------------------------------|-------------|-------------------|-------|--------------|-------|-------------------|-------|
| | | ورودی | خروجی | ورودی | خروجی | ورودی | خروجی |
| جمع..... | 140 | 13142 | 13362 | 284/4 | 151/8 | 0 | 0 |
| شرکت های هواپیمایی داخلی..... | 140 | 13142 | 13362 | 284/4 | 151/8 | 0 | 0 |
| هواپیمایی ایران ایر (هما)..... | 39 | 6084 | 6117 | 111/2 | 37/2 | 0 | 0 |
| هواپیمایی تابان..... | 0 | 0 | 0 | 0 | 0 | 0 | 0 |
| هواپیمایی آسمان..... | 91 | 6564 | 6749 | 156/2 | 100/6 | 0 | 0 |
| هواپیمایی ماهان..... | 0 | 0 | 0 | 0 | 0 | 0 | 0 |
| هواپیمایی ایران ایرتور..... | 0 | 0 | 0 | 0 | 0 | 0 | 0 |
| هواپیمایی کاسپین..... | 10 | 494 | 496 | 17 | 14 | 0 | 0 |
| هواپیمایی آریا..... | 0 | 0 | 0 | 0 | 0 | 0 | 0 |
| شرکت های هواپیمایی خارجی..... | 0 | 0 | 0 | 0 | 0 | 0 | 0 |
| شرکت بین المللی پاکستان..... | 0 | 0 | 0 | 0 | 0 | 0 | 0 |

مأخذ - اداره کل فرودگاه های استان سیستان و بلوچستان.

۱۹-۱۱- تعداد پرواز و مسافر حمل شده حج تمتع توسط شرکت های هواپیمائی

| وزن بار(تن) | | تعداد مسافر (نفر) | | تعداد پرواز | سال |
|-------------|-------------|-------------------|-------------|-------------|------------------|
| خروجی | ورودی | خروجی | ورودی | | |
| 000 | 000 | 000 | 000 | 000 |1375 |
| 28 | 33 | 920 | 1019 | 10 |1380 |
| 000 | 000 | 874 | 894 | 8 |1385 |
| 15 | 18 | 1122 | 1081 | 12 |1389 |
| 11 | 13 | 1299 | 1226 | 14 |1390 |
| 10 | 13/5 | 908 | 912 | 10 |1391 |
| 8 | 21 | 871 | 870 | 12 |1392 |
| 73 | 129 | 6621 | 6546 | 28 |1393 |
| 19/5 | 44/3 | 1065 | 1192 | 4 |1394 |

مأخذ- اداره کل فرودگاه های استان سیستان و بلوچستان.

20-11- مشخصات عمومی شرکت های تعاونی حمل و نقل فعال در پایان سال 1394

| سال و شهرستان | تعداد شرکت | اعضاء | شاغلان | سرمایه (میلیون ریال) |
|------------------|------------|-------------|------------|----------------------|
|1375 | 3 | 863 | 650 | 186 |
|1380 | 16 | 1068 | 858 | 1016 |
|1385 | 25 | 1131 | 928 | 1125 |
|1389 | 50 | 1339 | 1129 | 1390 |
|1390 | 112 | 1536 | 1702 | 41962 |
|1391 | 73 | 1099 | 1371 | 42067 |
|1392 | 75 | 1141 | 1413 | 42093 |
|1393 | 65 | 1026 | 1216 | 41862 |
|1394 | 67 | 1754 | 800 | 48335 |
|ایرانشهر | 2 | 51 | 51 | 223 |
|چابهار | 10 | 89 | 92 | 7595 |
|خاش | 3 | 21 | 21 | 27 |
|دلگان | 0 | 0 | 0 | 0 |
|زابل | 18 | 139 | 219 | 221 |
|مهرستان | 0 | 0 | 0 | 0 |
|زاهدان | 17 | 1286 | 261 | 39336 |
|زهک | 3 | 21 | 28 | 27 |
|سراوان | 9 | 97 | 78 | 853 |
|سرباز | 0 | 0 | 0 | 0 |
|سیب و سوران | 0 | 0 | 0 | 0 |
|فnoch | 0 | 0 | 0 | 0 |
|قصرقند | 0 | 0 | 0 | 0 |
|کنارک | 2 | 29 | 29 | 18 |
|میرجاوه | 0 | 0 | 0 | 0 |
|نیکشهر | 3 | 21 | 21 | 33 |
|نیمروز | 0 | 0 | 0 | 0 |
|هامون | 0 | 0 | 0 | 0 |
|هیرمند | 0 | 0 | 0 | 0 |

مأخذ- اداره کل تعاون، کار و رفاه اجتماعی استان سیستان و بلوچستان.

11-21- انبار و سردخانه های فعال بر حسب نحوه مدیریت: 1390

| شرح | جمع | خصوصی | عمومی | تعاونی |
|----------------------|-----|-------|-------|--------|
| انبار و سردخانه..... | 12 | 7 | 3 | 2 |

مأخذ- مرکز آمار ایران .

11-22- مشخصات سالن های سردخانه های دایر بر حسب نوع سال: 1390

| نوع سالن | تعداد | مساحت (مترمربع) | حجم (مترمکعب) | ظرفیت اسمی (تن) |
|--------------------------|-------|-----------------|---------------|-----------------|
| یک مداره زیر صفر..... | 7 | 2088 | 7913 | - |
| یک مداره بالای صفر... | 15 | 6842 | 22211 | 7088 |
| دو مداره..... | 0 | 0 | 0 | 0 |

مأخذ- مرکز آمار ایران .

11-23- تعداد و ظرفیت سیلوها و انواع انبار دایر گندم (تن)

| سال | سیلوی گندم | | نوع انبار گندم | |
|--------------|------------|--------|-----------------|--------|
| | تعداد | ظرفیت | سرپوشیده معمولی | |
| | | | تعداد | ظرفیت |
|1375 | 1 | 13000 | 2 | 40000 |
|1380 | 2 | 79000 | 2 | 40000 |
|1385 | 2 | 79000 | 5 | 35000 |
|(1)1389 | 2 | 79000 | 1 | 14000 |
|(2)1390 | 2 | 79000 | 10 | 234000 |
|1391 | 2 | 79000 | 9 | 120000 |
|1392 | 1 | 13000 | 9 | 120000 |
|1393 | 1 | 13000 | 2 | 120000 |
|1394 | 7 | 219000 | 4 | 38000 |

(1) این رقم مربوط به بخش دولتی می باشد و آمار انبارهای خصوصی لحاظ نگردیده است .

(2) بخش خصوصی در آمار لحاظ گردیده است..

مأخذ- اداره کل غله استان سیستان و بلوچستان .

(تن)

11-24 - عملکرد سیلوهای گندم

| گندم صادر شده از سیلو | | گندم وارد شده به سیلو | | | موجودی اول سال | سال |
|-----------------------|------------------|-----------------------|------------------|--------------|----------------|------------------|
| تحويل به ساير سيلوها | تحويل به كارخانه | از خارج از کشور | از ساير استان ها | از استان | | |
| 0 | 363361 | 356303 | 53199 | 3301 | 0 |1375 |
| 0 | 411983 | 326230 | 80278 | 14775 | 67376 |1380 |
| 0 | 289245 | 0 | 441801 | 45381 | 15728 |1385 |
| 112431 | 452558 | 0 | 468878 | 66881 | 53810 |1389 |
| 0 | 255744 | 0 | 148390 | 36890 | 102363 |1390 |
| 8703 | 271370 | 259979 | 21882 | 7015 | 35125 |1391 |
| 18452 | 325000 | 199815 | 94975 | 58157 | 43596 |1392 |
| 4980 | 342187 | 305633 | 72710 | 46762 | 7915 |1393 |
| 0 | 452662 | 0 | 328942 | 50831 | 172201 |1394 |

مأخذ - اداره کل غله استان سیستان و بلوچستان .

25-11- واحدهای پستی مورد بهره برداری بر حسب نوع مالکیت در پایان سال

| تعداد مرسولات | صندوق پستی | | غیردولتی | | دولتی | | | | | سال و شهرستان |
|------------------|------------|------------|--|-------------------------|-----------------------------------|------------------|---------------------|------------------|---------------------|---------------------|
| | روستایی | شهری | دفتر پست و مخابرات روستایی (ICT) | دفتر پیشخوان دولت | دفتر مشترک پست و مخابرات | نمایندگی پستی | دفتر پست روستایی | دفتر پست شهری | اداره کل و اداره | |
| 3344348 | 449 | 508 | 000 | 000 | 323 | 37 | 22 | 21 | 7 |1375 |
| 3301861 | 128 | 269 | 000 | 000 | 000 | 108 | 14 | 18 | 8 |1380 |
| 5361371 | 78 | 246 | 000 | 000 | 000 | 172 | 37 | 27 | 8 |1385 |
| 7958178 | 78 | 266 | 000 | 000 | 000 | 83 | 261 | 23 | 9 |1389 |
| 18686111 | 78 | 266 | 000 | 000 | 000 | 83 | 261 | 23 | 9 |1390 |
| 13367638 | 190 | 278 | 000 | 62 | 79 | 80 | 261 | 23 | 9 |1391 |
| 6088253 | 190 | 278 | 261 | 61 | 0 | 56 | 261 | 13 | 9 |1392 |
| 8051152 | 131 | 252 | 261 | 61 | 0 | 56 | 261 | 89 | 20 |1393 |
| 7654464 | 261 | 274 | 261 | 141 | 0 | 56 | 261 | 37 | 15 |1394 |
| 676524 | 28 | 22 | 28 | 18 | 0 | 8 | 47 | 5 | 1 |ایران شهر |
| 2161631 | 24 | 25 | 24 | 14 | 0 | 2 | 31 | 4 | 1 |چابهار |
| 185518 | 22 | 7 | 22 | 6 | 0 | 8 | 22 | 1 | 1 |خاش |
| 13893 | 0 | 0 | 0 | 0 | 0 | 0 | 0 | 0 | 0 |دلگان |
| 610096 | 28 | 25 | 28 | 19 | 0 | 26 | 55 | 5 | 1 |زابل |
| 3947 | 5 | 1 | 0 | 0 | 0 | 0 | 0 | 0 | 0 |مهرستان |
| 3235229 | 6 | 132 | 6 | 30 | 0 | 4 | 9 | 8 | 1 |زاهدان |
| 13146 | 12 | 5 | 12 | 3 | 0 | 0 | 0 | 1 | 1 |زهک |
| 237549 | 19 | 18 | 24 | 12 | 0 | 3 | 30 | 4 | 2 |سراوان |
| 70444 | 24 | 8 | 24 | 10 | 0 | 0 | 5 | 2 | 1 |سرباز |
| 59151 | 11 | 2 | 11 | 6 | 0 | 0 | 0 | 1 | 1 |سیب و سوران |
| 4534 | 13 | 2 | 13 | 2 | 0 | 0 | 0 | 1 | 1 |فنوج |
| 906 | 0 | 0 | 0 | 0 | 0 | 0 | 0 | 0 | 0 |قصرقند |
| 98234 | 7 | 6 | 7 | 5 | 0 | 0 | 5 | 1 | 1 |کنارک |
| 4146 | 3 | 7 | 3 | 2 | 0 | 0 | 0 | 1 | 1 |میرجاوه |
| 203189 | 44 | 13 | 44 | 12 | 0 | 0 | 57 | 2 | 1 |نیکشهر |
| 3322 | 0 | 0 | 0 | 0 | 0 | 0 | 0 | 0 | 0 |نیمروز |
| 3752 | 0 | 0 | 0 | 0 | 0 | 0 | 0 | 0 | 0 |هامون |
| 33353 | 15 | 1 | 15 | 2 | 0 | 0 | 0 | 1 | 1 |هیرمند |

مأخذ- اداره کل پست استان سیستان و بلوچستان.

26-11-انواع مرسولات پستی صادر شده درون استانی

| پست ویژه | | پیشناز | | سفارشی | | | | عادی | جمع | سال و شهرستان |
|------------|--------------|-------------|---------------|-------------|-----------|-------------|---------------|----------------|----------------|------------------|
| بسته | پاکت | بسته | پاکت | امانت | مطبوعات | بسته و کیسه | نامه. | | | |
| 0 | 0 | 2517 | 33016 | 50552 | 12368 | 1533 | 20308 | 1300551 | 1420815 |1375 |
| 0 | 0 | 12363 | 30801 | 30896 | 138641 | 7577 | 18481 | 1182783 | 1421542 |1380 |
| 0 | 0 | 29271 | 65756 | 44118 | 190105 | 3428 | 37033 | 1938998 | 2308709 |1385 |
| 0 | 0 | 30492 | 31485 | 54269 | 2105327 | 5928 | 20308 | 1187106 | 3434917 |1389 |
| 0 | 0 | 34308 | 92398 | 44454 | 3358673 | 1537 | 111100 | 4482844 | 8125352 |1390 |
| 0 | 0 | 36421 | 89423 | 62131 | 241127 | 4311 | 51822 | 2631049 | 3116284 |1391 |
| 132 | 19906 | 464 | 177449 | 429 | 2 | 448 | 183141 | 3001000 | 3382971 |1392 |
| 429 | 29339 | 5198 | 417012 | 5113 | 1085 | 230 | 244376 | 6382518 | 7085300 |1393 |
| 228 | 19162 | 4906 | 321272 | 4009 | 97 | 1919 | 257955 | 6627050 | 7236598 |1394 |
| ۱ | ۱۲۱۳ | ۴۱۴ | ۳۵۶۴۶ | ۶۵ | ۰ | ۷ | ۴۰۴۸۳ | ۵۶۵۹۱۷ | ۶۴۳۷۴۶ |ایران شهر |
| ۱ | ۴۴۳۳ | ۸۶۹ | ۲۱۸۴۴ | ۴۳۵ | ۰ | ۱۵ | ۴۲۵۵۸ | ۲۰۲۰۱۳۱ | ۲۰۹۰۲۸۶ |چابهار |
| ۰ | ۲۳۵ | ۹۵ | ۵۲۶۸ | ۰ | ۰ | ۲ | ۱۷۸۳۳ | ۱۵۲۶۷۱ | ۱۷۶۱۰۴ |خاش |
| ۰ | ۰ | ۰ | ۰ | ۰ | ۰ | ۰ | ۰ | ۰ | ۰ |دلگان |
| ۸ | ۷۱۲۸ | ۵۱۰ | ۲۵۴۸۴ | ۵۱ | ۰ | ۱۶۴۹ | ۴۰۴۲۶ | ۴۸۹۲۷۷ | ۵۶۴۵۳۳ |زابل |
| ۰ | ۵۶۸ | ۲۸ | ۷۰۷۴ | ۲ | ۰ | ۰ | ۴۶۸ | ۲۹۱۹۹ | ۳۷۳۳۹ |مهرستان |
| ۱۵۰ | ۲۳۴۴ | ۲۵۳۲ | ۱۴۱۷۶۹ | ۳۳۷۷ | ۹۶ | ۲۲۸ | ۷۷۲۴۲ | ۲۸۰۳۸۶۱ | ۳۰۳۱۵۹۹ |زاهدان |
| ۱۰ | ۲۱۹ | ۶۵ | ۷۹۱۰ | ۱ | ۰ | ۰ | ۱۳۱۰ | ۰ | ۹۵۱۵ |زهک |
| ۲۹ | ۱۵۰ | ۸۵ | ۲۴۹۶۸ | ۶۵ | ۱ | ۱۶ | ۷۶۰۴ | ۱۹۳۱۹۳ | ۲۲۶۱۱۱ |سراوان |
| ۰ | ۱۵۵ | ۴۷ | ۱۰۸۸۸ | ۲ | ۰ | ۰ | ۱۰۸۷۴ | ۴۵۶۵۷ | ۶۷۶۲۳ |سرباز |
| ۰ | ۵۶۳ | ۲۸ | ۷۰۷۴ | ۲ | ۰ | ۱ | ۶۰۱ | ۴۸۶۲۴ | ۵۶۸۹۳ |سیب و سوران |
| ۰ | ۰ | ۱۱ | ۳۳۷۹ | ۰ | ۰ | ۰ | ۱۴۲ | ۰ | ۳۵۳۲ |فنوج |
| ۰ | ۰ | ۱ | ۶۲۹ | ۰ | ۰ | ۰ | ۱ | ۰ | ۶۳۱ |قصرقند |
| ۱۶ | ۱۱۰۳ | ۹۲ | ۴۸۰۹ | ۵ | ۰ | ۱ | ۸۸۹۷ | ۷۶۸۳۸ | ۹۱۷۶۱ |کنارک |
| ۰ | ۰ | ۲ | ۲۵۲ | ۰ | ۰ | ۰ | ۵۹ | ۱۵۴۹ | ۱۸۶۲ |میرجاوه |
| ۱۳ | ۴۸۰ | ۴۳ | ۱۶۱۶۸ | ۴ | ۰ | ۰ | ۹۲۵۶ | ۱۷۳۶۷۵ | ۱۹۹۶۳۹ |نیکشهر |
| ۰ | ۲۲۶ | ۶ | ۱۴۵۲ | ۰ | ۰ | ۰ | ۱۹۳ | ۰ | ۱۸۷۷ |نیمروز |
| ۰ | ۰ | ۷ | ۲۸۹۱ | ۰ | ۰ | ۰ | ۲ | ۵۴۵ | ۳۴۴۵ |هامون |
| ۰ | ۳۴۵ | ۷۱ | ۳۷۶۷ | ۰ | ۰ | ۰ | ۶ | ۲۵۹۱۳ | ۳۰۱۰۲ |هیرمند |

مأخذ- اداره کل پست استان سیستان و بلوچستان .

27-11-انواع مرسولات پستی صادر شده برون استانی

| پست ویژه | | پیشتاز | | سفارشی | | | | عادی | جمع | سال و شهرستان |
|-------------|-------------|--------------|---------------|-------------|------------|-------------|--------------|--------------|---------------|------------------|
| بسته | پاکت | بسته | پاکت | امانت | مطبوعات | بسته و کیسه | نامه | | | |
| 0 | 0 | 3312 | 43442 | 66516 | 16274 | 2017 | 26721 | 1711251 | 1869533 |1375 |
| 0 | 0 | 16267 | 40528 | 40653 | 182422 | 9970 | 24317 | 1556293 | 1870450 |1380 |
| 0 | 0 | 38514 | 86521 | 58050 | 250138 | 4511 | 48728 | 2551313 | 3037775 |1385 |
| 0 | 0 | 40123 | 41427 | 71407 | 2770167 | 7700 | 26721 | 1561982 | 4519527 |1389 |
| 0 | 0 | 45142 | 121576 | 58492 | 4419306 | 2022 | 14684 | 5898531 | 10559753 |1390 |
| 0 | 0 | 145684 | 337692 | 248570 | 964708 | 17248 | 207288 | 8327708 | 10248898 |1391 |
| 5118 | 8938 | 42190 | 136202 | 12783 | 76 | 1795 | 61288 | 2435082 | 2703472 |1392 |
| 3689 | 7570 | 77549 | 218305 | 7787 | 68 | 1561 | 34532 | 614247 | 965308 |1393 |
| 2608 | 4734 | 88271 | 207144 | 8065 | 457 | 2004 | 30931 | 73120 | 417334 |1394 |
| 0 | 104 | 6889 | 15335 | 420 | 0 | 53 | 1158 | 8809 | 32768 |ایرانشهر |
| 0 | 1 | 37734 | 22867 | 620 | 0 | 108 | 695 | 9300 | 71325 |چابهار |
| 8 | 366 | 2381 | 5463 | 194 | 0 | 3 | 171 | 828 | 9414 |خاش |
| 0 | 0 | 60 | 878 | 1 | 0 | 0 | 1 | 12953 | 13893 |دلکان |
| 198 | 300 | 5353 | 27842 | 799 | 0 | 180 | 3669 | 7221 | 45562 |زابل |
| 31 | 196 | 108 | 487 | 32 | 0 | 0 | 13 | 1641 | 2508 |مهرستان |
| 2098 | 3090 | 31245 | 110716 | 3446 | 456 | 1422 | 24269 | 26403 | 203145 |زاهدان |
| 35 | 268 | 365 | 1816 | 63 | 0 | 1 | 189 | 894 | 3631 |زهبک |
| 222 | 156 | 958 | 7415 | 1623 | 1 | 204 | 460 | 386 | 11425 |سراوان |
| 0 | 0 | 110 | 2162 | 50 | 0 | 4 | 118 | 377 | 2821 |سرباز |
| 0 | 20 | 221 | 1257 | 191 | 0 | 6 | 79 | 483 | 2257 |سیب و سوران |
| 0 | 0 | 0 | 80 | 444 | 0 | 1 | 11 | 466 | 1002 |فnoch |
| 0 | 0 | 6 | 266 | 2 | 0 | 1 | 0 | 0 | 275 |قصرقند |
| 16 | 225 | 2256 | 3685 | 38 | 0 | 1 | 53 | 197 | 6471 |کنارک |
| 0 | 0 | 8 | 675 | 19 | 0 | 17 | 16 | 1549 | 2284 |میرجاوه |
| 0 | 8 | 370 | 3017 | 116 | 0 | 1 | 24 | 14 | 3550 |نیکشهر |
| 0 | 0 | 64 | 836 | 0 | 0 | 0 | 0 | 545 | 1445 |نیمروز |
| 0 | 0 | 6 | 209 | 3 | 0 | 0 | 1 | 88 | 307 |هامون |
| 0 | 0 | 137 | 2138 | 4 | 0 | 2 | 4 | 966 | 3251 |هیرمند |

ماخذ - اداره کل پست استان.

28-11- تعداد مرسولات پستی صادر شده به مقصد خارج از کشور

| پیش‌تاز | | سفارشی | | | | عادی | جمع | سال و شهرستان |
|-----------|-----------|-----------|----------|-------------|-----------|------------|------------|------------------|
| بسته | نامه | امانت | مطبوعات | بسته و کیسه | نامه | | | |
| 0 | 0 | 112 | 1225 | 56 | 2165 | 50442 | 54000 |1375 |
| 0 | 0 | 182 | 41 | 142 | 0 | 9504 | 9869 |1380 |
| 0 | 0 | 162 | 22 | 417 | 1093 | 13193 | 14887 |1385 |
| 0 | 0 | 180 | 721 | 175 | 408 | 2250 | 3734 |1389 |
| 0 | 0 | 93 | 4 | 54 | 255 | 600 | 1006 |1390 |
| 0 | 0 | 81 | 38 | 41 | 321 | 1975 | 2456 |1391 |
| 29 | 66 | 136 | 0 | 42 | 47 | 1490 | 1810 |1392 |
| 33 | 64 | 82 | 0 | 50 | 43 | 272 | 544 |1393 |
| 55 | 73 | 52 | 0 | 43 | 48 | 260 | 532 |1394 |
| 0 | 5 | 0 | 0 | 0 | 0 | 5 | 10 |ایران‌شهر |
| 0 | 12 | 0 | 0 | 0 | 0 | 8 | 20 |چابهار |
| 0 | 0 | 0 | 0 | 0 | 0 | 0 | 0 |خاش |
| 0 | 0 | 0 | 0 | 0 | 0 | 0 | 0 |دلگان |
| 0 | 1 | 0 | 0 | 0 | 0 | 0 | 1 |زابل |
| 0 | 0 | 0 | 0 | 0 | 0 | 0 | 0 |مهرستان |
| 53 | 53 | 52 | 0 | 43 | 49 | 235 | 485 |زاهدان |
| 0 | 0 | 0 | 0 | 0 | 0 | 0 | 0 |زهک |
| 0 | 1 | 0 | 0 | 0 | 0 | 12 | 13 |سراوان |
| 0 | 0 | 0 | 0 | 0 | 0 | 0 | 0 |سرباز |
| 0 | 1 | 0 | 0 | 0 | 0 | 0 | 1 |سیب و سوران |
| 0 | 0 | 0 | 0 | 0 | 0 | 0 | 0 |فnoch |
| 0 | 0 | 0 | 0 | 0 | 0 | 0 | 0 |قصرقند |
| 2 | 0 | 0 | 0 | 0 | 0 | 0 | 2 |کنارک |
| 0 | 0 | 0 | 0 | 0 | 0 | 0 | 0 |میرجاوه |
| 0 | 0 | 0 | 0 | 0 | 0 | 0 | 0 |نیکشهر |
| 0 | 0 | 0 | 0 | 0 | 0 | 0 | 0 |نیمروز |
| 0 | 0 | 0 | 0 | 0 | 0 | 0 | 0 |هامون |
| 0 | 0 | 0 | 0 | 0 | 0 | 0 | 0 |هیرمند |

ماخذ- اداره کل پست استان .

